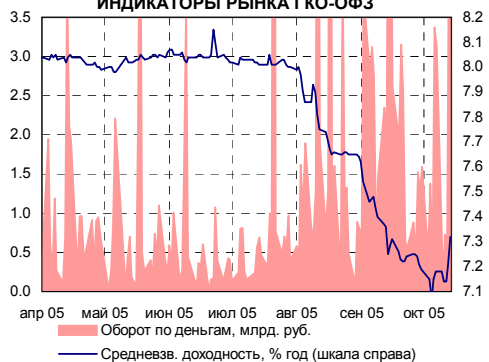
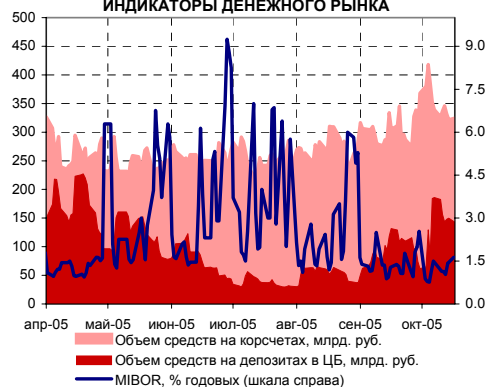


### ИНДИКАТОРЫ РЫНКА ГКО-ОФЗ



### ИНДИКАТОРЫ ДЕНЕЖНОГО РЫНКА



### ДОХОДНОСТИ РОССИИ-30 И UST-10



### ОБЪЕМ ТОРГОВ И ДОХОДНОСТЬ ГАЗПРОМА А5



### ИНДИКАТОРЫ ДОЛГОВОГО РЫНКА

Индексы	Значение	Изм-е	Выпуск	Покупка	Продажа	Изм-е	УТМ, %	
RUB/USD	28.58	0.0534	↑	ОФЗ 45001	102.65	102.75	-0.15	5.40
EUR/USD	1.199	-0.0052	↓	ОФЗ 46001	107.81	108.15	-0.10	6.23
MIBOR, %	1.63	0.21	↑	ОФЗ 46014	109.05	109.20	0.55	6.98
ОСТАТКИ НА К/С В ЦБ, МЛРД. РУБ.	365.9	41.5	↑	МГор39-об	111.30	111.70	0.35	6.98
НЕФТЬ (URALS)	56.81	1.36	↑	Мос. обл. 5в	108.95	109.05	0.58	7.23
ЗОЛОТО	473.5	4.3	↑	КОМИ 7в об	108.58	111.00	0.00	8.40
EMBI+	351.48	0.64	↑	НижгорОбл2	105.37	105.70	0.00	7.74
EMBI+ СПРЕД	268	-12	↓	ГАЗПРОМ А4	104.35	104.62	0.00	7.20
EMBI+RUSSIA	415.3	0.6	↑	Евросеть-1	0.00	0.00	0.00	10.71
EMBI+RUSSIA СПРЕД	121	-8	↓	ЦУН 01 обл	100.75	101.78	0.00	12.06
MICEX RCVI	102.44	0.10%	↑	НортгазФин	100.31	100.42	-0.04	10.84
MICEX ОБЪЕМЫ, МЛН. РУБ.	БИРЖА	РПС	РЕПО	РОССИЯ 30	110.69	111.31	0.68	5.73
КОРПОРАТИВНЫЕ	698.17	1792.07	1623.92	UST 10	98.14	98.19	-0.07	4.49
МУНИЦИПАЛЬНЫЕ	342.20	1275.90	1550.89	ГАЗПРОМ 13	118.55	119.51	0.04	6.42
ГОСУДАРСТВЕННЫЕ	1620.47			БАНК МОСКВЫ 09	103.75	0.00	0.40	6.89

### ВНУТРЕННИЙ ДОЛГОВОЙ РЫНОК

► **ВЧЕРА** на внутреннем долговом рынке активизировался спрос на рублевые облигации. Стабилизация рынка российских еврооблигаций произвела благоприятный эффект, в результате чего, котировки наиболее ликвидных рублевых облигаций устремились вверх. Однако рост котировок проходил на фоне достаточно скромных торговых оборотов. По итогам торгов биржевые обороты сектора негосударственного долга составили 4,1 млрд. рублей по сравнению с 8,9 млрд. рублей днем ранее.

Давление на внутренний долговой рынок со стороны внешнего долгового и валютного рынка постепенно снижается, что на фоне с высокими показателями рублевой ликвидности, возвращает инвесторам оптимистические настроения. Однако пока рост спроса компенсируется увеличением предложения, что и приводит к незначительному изменению котировок.

Вчера в секторе корпоративных облигаций котировки в среднем снизились на 0,01%. Первые строчки списка лидеров по торговым оборотам заняли длинные выпуски облигаций Газпрома, ФСК ЕЭС, ЦТК и САНОСа, движение котировок которых носило разнонаправленный характер.

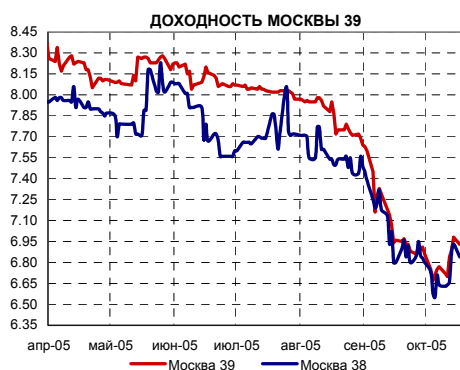
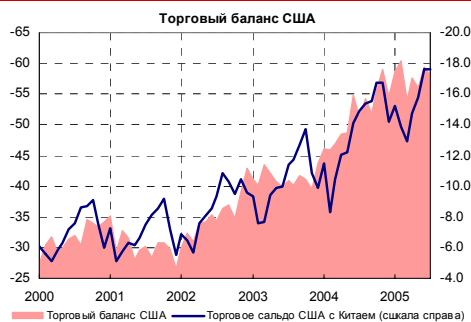
Облигации города Москвы по итогам дня в среднем подорожали на 0,2%. В основном торговля велась тремя выпусками Москва 40 (-0,35%), Москва 39 (+0,35%) и Москва 29 (+0,22%).

Торговая активность в секторе государственных рублевых облигаций на вчерашних торгах выросла. Биржевые обороты сектора составили 1,6 млрд. рублей. Лидерами по торговой активности стали ОБР третьей серии, котировки которых к вечеру немного подросли (+0,02%).

Отметим, что во вчерашнем обзоре мы обратили внимание на то, что после начала коррекции доходности ОФЗ стали более привлекательными, чем доходности Москвы. По нашему мнению, несмотря на вчерашний рост рынка государственных облигаций, многие бумаги сохранили свою привлекательность, в частности, ОФЗ 46014 и ОФЗ 26198.

► **СЕГОДНЯ** на рынке негосударственного долга пройдут три аукциона по размещению новых облигаций. Свои облигации инвесторам предложат: город Красноярск на сумму 1 млрд. рублей, Инвестторгбанк на сумму 350 млн. рублей и Югтранзитсервис на сумму 1,2 млрд. рублей.

**КРАСНОЯРСК.** Объем эмиссии новых облигаций города Красноярск составляет 1 млрд. рублей, срок обращения три года. На аукционе инвесторам предстоит определить ставку первых двух купонов. Ставки последующих четырех купонов фиксированы и заранее установлены эмитентом. Дюрация облигаций составляет 2,7 года. Для анализа справедливого уровня доходности нового выпуска Красноярска нами использовались уже обращающиеся на рынке облигации данного эмитента. По нашим оценкам, средний кредитный спред облигаций



## КОРПОРАТИВНЫЙ СЕГМЕНТ

## ЛИДЕРЫ ОБОРОТОВ

Обороты, млн. руб. (Биржа + РПС)	Изменение стоимости, %	
ЦентрТел-4	206.73	-0.20 ↓
ФСК ЕЭС-02	191.27	-0.05 ↓
ГАЗПРОМ А6	189.73	-0.10 ↓
ГАЗПРОМ А4	134.11	0.00 ↑
САНОС-02об	86.47	-0.65 ↓
АВТОВА3об3	78.55	0.15 ↑
ЦентрТел-3	78.29	0.35 ↑
НСММЗ-1 об	76.37	0.40 ↑
АМТЕЛ-1 об	74.36	-0.05 ↓
РЖД-03обл	72.39	0.50 ↑

## ЛИДЕРЫ РОСТА/ПАДЕНИЯ

Рост, %	Падение, %	
2.20	СевСтАвто	
1.54	МКШВ-01	
1.45	Разгуляй-1	
1.24	ЦНТ-01 обл	
1.00	Хлебзвд28	
	Балтимор01	-2.45
	КристалФ-1	-1.00
	АвтобанИн	-0.89
	ММК ТФ 01	-0.85
	САНОС-02об	-0.65

Красноярска с погашением 27 октября 2006 года к кривой доходности Москвы составляет 140 б.п. Стандартное отклонение средней величины 40 б.п. Однако стоит отметить, что обращающийся на рынке выпуск имеет относительно небольшой объем эмиссии, что снижает его ликвидность. По нашему мнению справедливый уровень доходности нового выпуска Красноярска 7,4 – 7,7% годовых, что соответствует ставке первого купона 5,92–6,73%. Однако мы полагаем, что, учитывая сложившуюся конъюнктуру, доходность при размещении определится с дисконтом ко вторичному рынку.

## ВНЕШНИЙ ДОЛГОВОЙ РЫНОК

► **US-TREASURIES.** Вчера существенных перемен на рынке казначейских обязательств не произошло. По итогам торгов доходность десятилетних us-treasuries снизилась на 1 пункт, достигнув уровня 4,49% годовых.

Сегодня в США вновь выйдет статистика по инфляции. В 16:30 по Москве будут опубликованы данные по уровню цен в промышленности (индекс PPI). Ожидается, что в сентябре индекс вырос на 1,1%, базовая часть индекса, исключая влияние цен на продукты питания и энергоносители, выросла на 0,2%. Напомним, что пятничная статистика по инфляции в розничном секторе (индекс CPI) оказалась достаточно противоречивой. В то время как общее значение индекса неожиданно выросло на 2,0%, его базовая оставляющая прибавила всего на 0,1%. Вполне возможно, что сегодняшние данные более полно отразят инфляционное давление на экономику США.

► **EMERGING MARKETS.** На фоне стабильности рынка базовых активов, котировки на рынке стран с развивающимися экономиками продемонстрировали рост. По итогам торгов индекс EMBI+ вырос на 0,64%, а его спрэд сократился на 8 б.п. до 271 б.п.

► **РОССИЙСКИЕ ЕВРООБЛИГАЦИИ.** Индекс EMBI+Россия вчера вырос на 0,6%, а спрэд индекса снизился на 5 б.п. до 122 б.п. Котировки еврооблигаций «Россия-30» сегодня торгуются на уровне 111,5/111,63 процентов от номинала. Спрэд «России-30» к UST-10 сегодня с утра составляет 116 б.п.

## НОВОСТИ ЭМИТЕНТОВ ДОЛГОВОГО РЫНКА

► **ЦЕНТРТЕЛЕКОМ** отчитался за первое полугодие 2005г. по стандартам IAS. ЦентрТелеком не привел сравнительные данные, поскольку впервые предоставил полугодичную отчетность по международным стандартам.

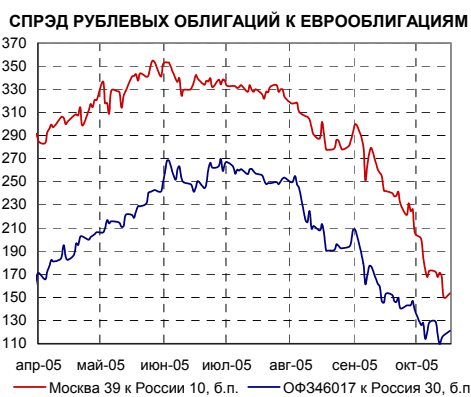
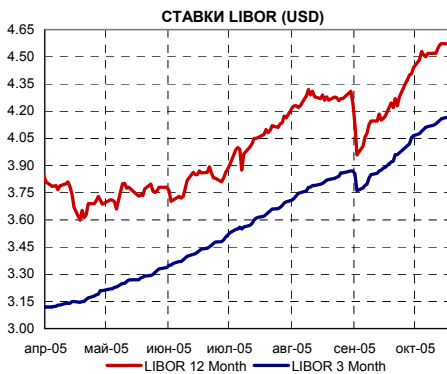
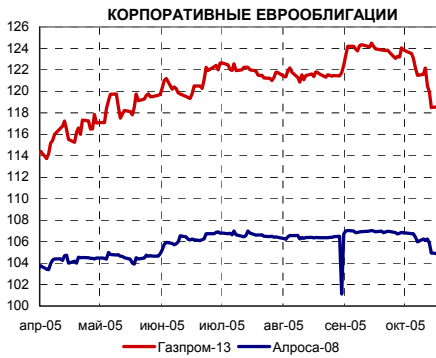
По итогам первого полугодия 2005г. выручка компании составила \$482 млн., показатель EBITDA составил \$133,6 млн. Операционная прибыль - \$51 млн. Чистая прибыль - \$1,1 млн. На наш взгляд Центртелеком показал в отчетности очень хорошие цифры – так, например, в первом полугодии 2005г. Центртелеком работал с более высокой рентабельностью, чем в 2004г. Операционная рентабельность улучшилась с 3,5% до 10%, рентабельность по EBITDA увеличилась с 21% до 28%. В конце концов, по итогам полугодия компания показала чистую прибыль, в то время как по итогам 2004г. Центртелеком показал чистый убыток.

Так что, похоже огромные инвестиции, сделанные Центртелекомом в последние несколько лет, хоть как-то начинают оправдываться. Однако напомним что ближайшие несколько лет Центртелекому придется расплачиваться за сделанные инвестиции и отправлять на выплату долгов практически весь свой cash - по состоянию на первое июля 2004г. долги Центртелекома равнялись \$630 млн.

► **ВОЛГАТЕЛЕКОМ** предоставил отчетность за первое полугодие 2005г. по стандартам IAS. Полугодичную отчетность по международным стандартам Волгатеком предоставил впервые, из-за чего не представляется возможным сравнить опубликованные данные с данными за первое полугодие прошлого года. По итогам первого полугодия 2005г. выручка компании составила \$401,7 млн., показатель EBITDA составил \$133,1 млн. Операционная прибыль - \$73,4 млн. Чистая прибыль - \$37,1 млн. Долги компании за первые шесть месяцев текущего года практически не изменились и остались на уровне \$359 млн.

Показатели компании в первом полугодии можно назвать средними. Операционная рентабельность в первом полугодии 2005г. снизилась до 18,3% по сравнению с 20,2% по итогам 2004г. рентабельность по чистой прибыли снизилась с 12% до 9%. В то время как рентабельность по EBITDA наоборот увеличилась с 31% до 33%.

Также в качестве негативного момента хотелось бы отметить замедление темпов



роста развития Волгателекомом сотовой связи — если по итогам 2004г. доля услуг сотовой связи в выручке компании равнялась 12,8%, то по итогам полугодия эта доля равнялась уже 11,9%.

► **ЦЕНТРАЛЬНЫЙ БАНК РФ** 20 октября проведет аукцион по продаже второго выпуска облигаций Банка России с обязательством обратного выкупа в объеме 10,0 млрд. рублей.

► **НМЗ.** Совет директоров Новосибирского металлургического завода им. Кузьмина принял решение о размещении на ФБ ММВБ первого выпуска четырехлетних облигаций на сумму 1,2 млрд. рублей. , говорится в официальном сообщении эмитента.

## ЭКОНОМИКА/ПОЛИТИКА

► **ПРОМЫШЛЕННОСТЬ.** Рост промышленного производства в сентябре составил 5,2% по сравнению с сентябрём прошлого года. По итогам третьего квартала объём промышленного производства увеличился на 4,1% в сравнении с аналогичным периодом прошлого года (во втором квартале эта цифра равнялась 4,1%, в первом квартале — 3,9%). По итогам девяти месяцев промышленность выросла на 4,0%. Таким образом, динамика этого показателя свидетельствует о сохранении относительно стабильных темпов роста промышленности в текущем году.

## КРЕДИТНЫЕ РЕЙТИНГИ

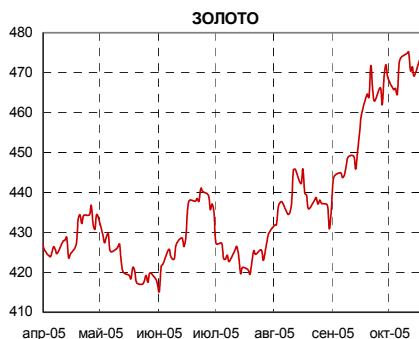
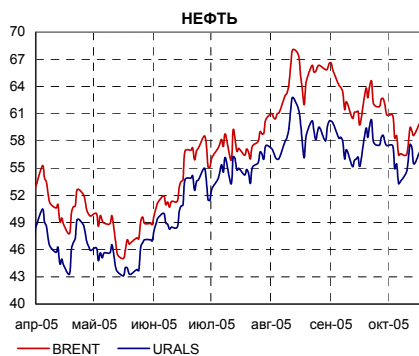
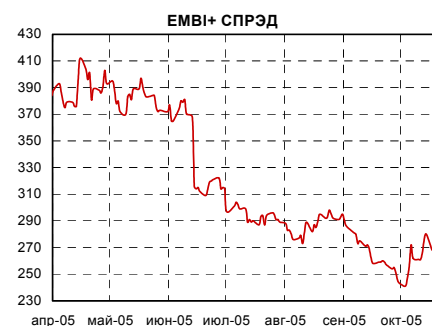
► **ЕВРАЗХОЛДИНГ.** Fitch Ratings присвоило металлургической группе Евраз приоритетный необеспеченный рейтинг «ВВ-» и краткосрочный рейтинг «В». Прогноз изменения рейтингов — «стабильный».

► **ММК.** Fitch Ratings подтвердило основной необеспеченный рейтинг Магнитогорского металлургического комбината на уровне «ВВ-» со стабильным прогнозом.

► **ВСЕН-EUROBANK.** Fitch Ratings подтвердило долгосрочный рейтинг дочернего банка Центробанка РФ - BCEN Eurobank на уровне «BBB-». Краткосрочный рейтинг подтвержден на уровне «F3». Прогноз изменения долгосрочного рейтинга — «стабильный».

► **ПРОБИЗНЕСБАНК.** Fitch Ratings присвоило планируемому выпуску облигаций Пробизнесбанка на сумму 1 млрд. рублей долгосрочный рейтинг по национальной шкале «ВВ+(rus)».

► **МЕЖПРОМБАНК.** Standard & Poor's повысило долгосрочный рейтинг Международного промышленного банка до «В» с «В-», подтвердив краткосрочный рейтинг на уровне «С». Прогноз изменения рейтингов — «позитивный».



## КАЛЕНДАРЬ СОБЫТИЙ НА ДОЛГОВОМ РЫНКЕ

### СЕГОДНЯ

- 20 окт 05 Уплата НДС
- 25 окт 05 Уплата акцизов, налога на добычу полезных ископаемых
- 28 окт 05 Уплата налога на прибыль
- 8 ноя 05 Уплата ФОР

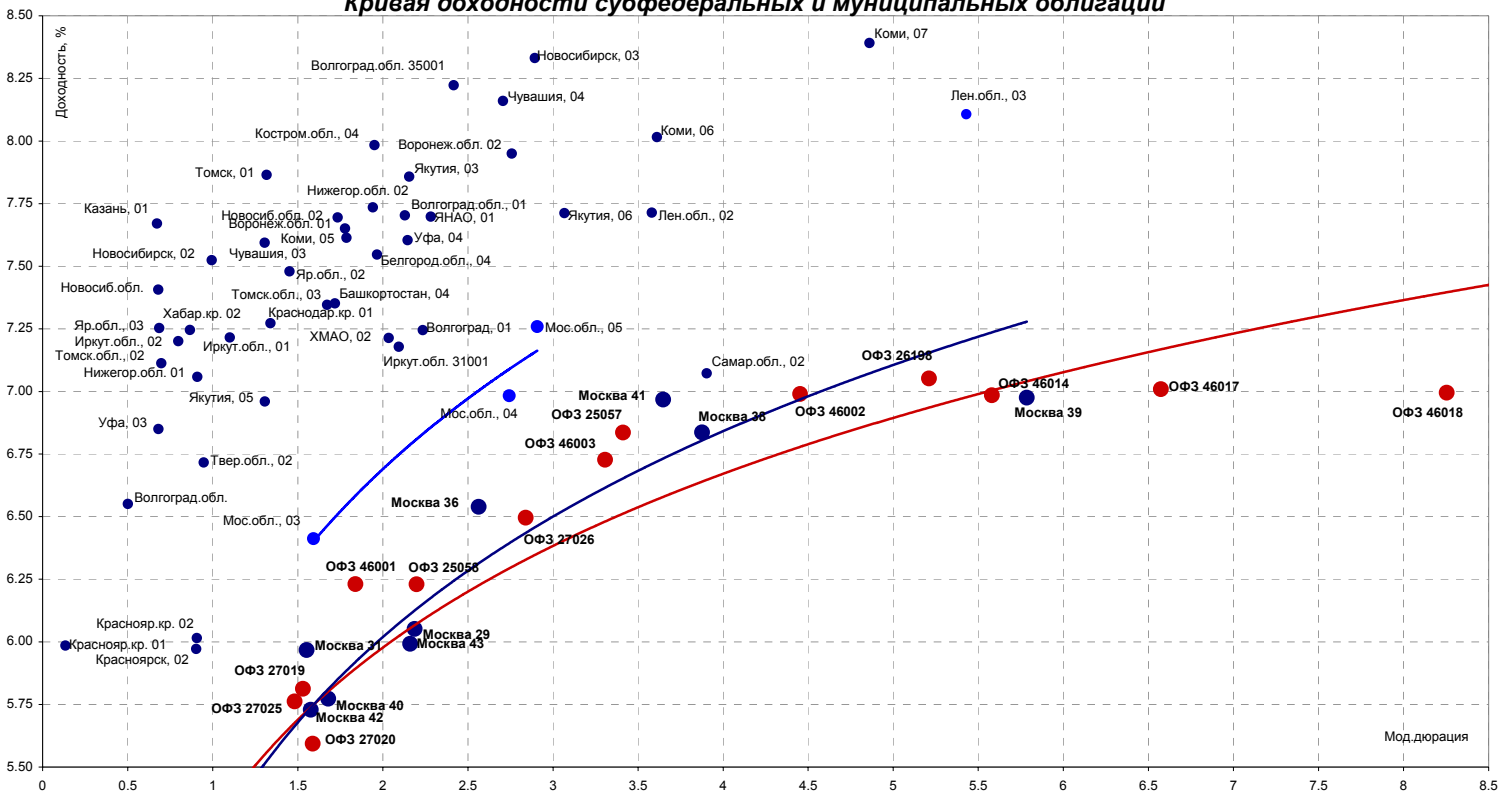
## КАЛЕНДАРЬ ПЕРВИЧНОГО РЫНКА

Дата	Эмитент, серия выпуска	Объем, млн.	Срок обращения
СЕГОДНЯ	Красноярск, 31005	1 000	3 года
СЕГОДНЯ	Инвестторгбанк, 02	350	3 года/1,5 года
СЕГОДНЯ	Югтранзитсервис, 02	1 200	3 года
19 окт 05	Минфин доразмстит выпуск ОФЗ-ПД серии 25057 погашения 20.01.10	Дата	8 000
20 окт 05	Глобус-Лизинг-Финанс, 03	500	3 года
21 окт 05	Кабардино-Балкария, 34001	500	2 года
25 окт 05	Русский Тестиль, 03	1 200	4 года/ 2,0
27 окт 05	Внешторгбанк, 05	15 000	8 лет/ 1,5 года
27 окт 05	Камская долина-Финанс, 02	200	2 года

## СТАТИСТИКА США

Дата	Показатель	Посл. период	Ожидаемое значение	Прошрое значение	Фактическое значение
29 сен 05	Финальная оценка ВВП (GDP-final)	2 кв.05	3.30%	3.30%	3.30%
30 сен 05	Индекс потребительских расходов (PCE)	авг.05	0.10%	0.10%	0.20%
3 окт 05	Индекс Деловой активности (ISM manufacturing)	сен.05	52.00	53.60	59.40
5 окт 05	Индекс Деловой активности (ISM Services)	сен.05	60.00	65.00	53.50
6 окт 05	Статистика рынка труда - Число новых рабочих мест (Non-farm payrolls)	сен.05	-129 000	211 000	-35 000
6 окт 05	Статистика рынка труда - Уровень безработицы (Unemployment)	сен.05	5.10%	4.9%	5.10%
13 окт 05	Торговый баланс (сальдо, млрд. долл. )	авг.05	-59.50	-57.96	-59.03
13 окт 05	Импортные цены	сен.05	1.00%	1.30%	2.30%
13 окт 05	Экспортные цены	сен.05	0.10%	-0.10%	0.90%
14 окт 05	Инфляция - Индекс потребительских цен (CPI)	сен.05	0.90%	0.50%	1.20%
14 окт 05	Инфляция, без учета цен на энергоносители и продовольствие (core CPI)	сен.05	0.20%	0.10%	0.10%
14 окт 05	Real Earnings	сен.05		-0.50%	
14 окт 05	Розничные продажи (Retail sales), m-t-m	сен.05	0.40%	-1.90%	0.20%
14 окт 05	Retail sales, исключая автомобили, m-t-m	сен.05	0.80%	1.00%	1.10%
СЕГОДНЯ	Инфляция в промышленном секторе (PPI)	сен.05	1.10%	0.60%	
СЕГОДНЯ	Инфляция - Core PPI (очищенная от влияния цен на продовольствие и энергетику)	сен.05	0.30%	0.00%	
СЕГОДНЯ	Счет движения капитала (Capital Net Flow), млрд. долл.	авг.05		87.40	
27 окт 05	Статистика продаж новых домов (New Home sales), %	сен.05		-9.90%	
28 окт 05	Прогнозная оценка ВВП (GDP-advance)	3 кв.05			
31 окт 05	Индекс потребительских расходов (PCE)	сен.05			

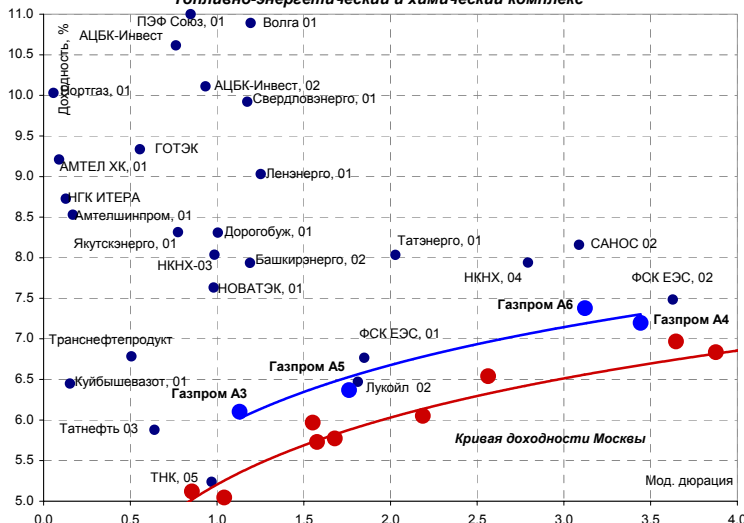
Кривая доходности субфедеральных и муниципальных облигаций



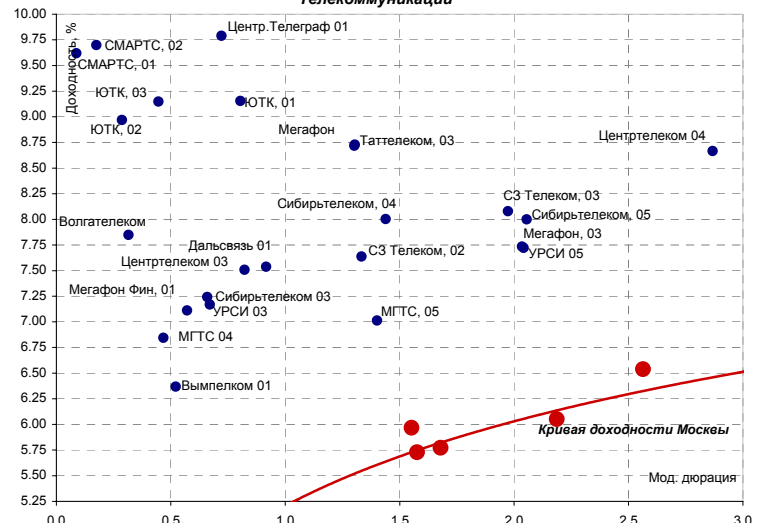
Источники: REUTERS, расчеты Банка Москвы

Кривые доходностей корпоративных облигаций

Топливо-энергетический и химический комплекс

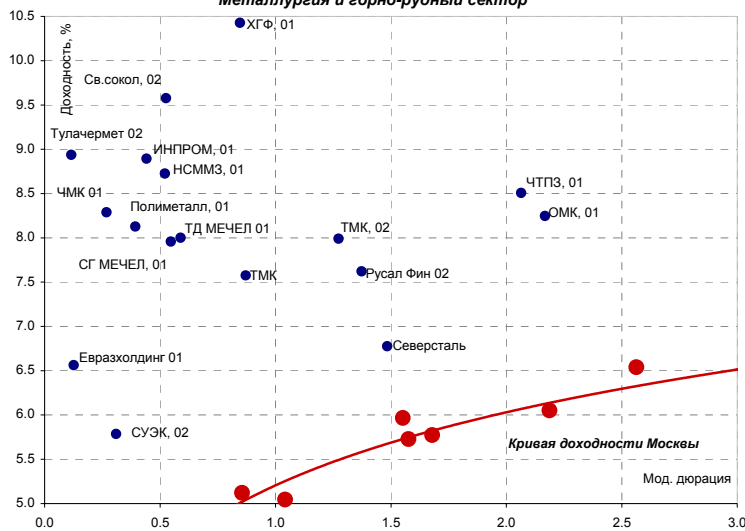


Телекоммуникации

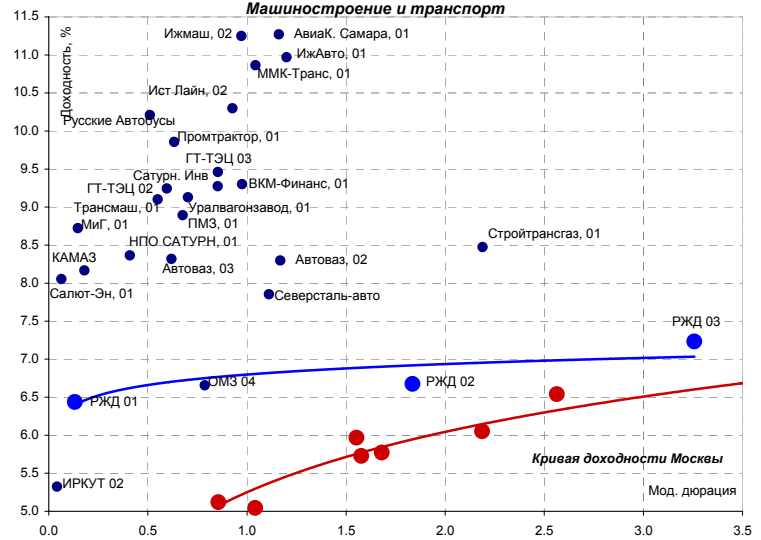


Источники: REUTERS, расчеты Банка Москвы

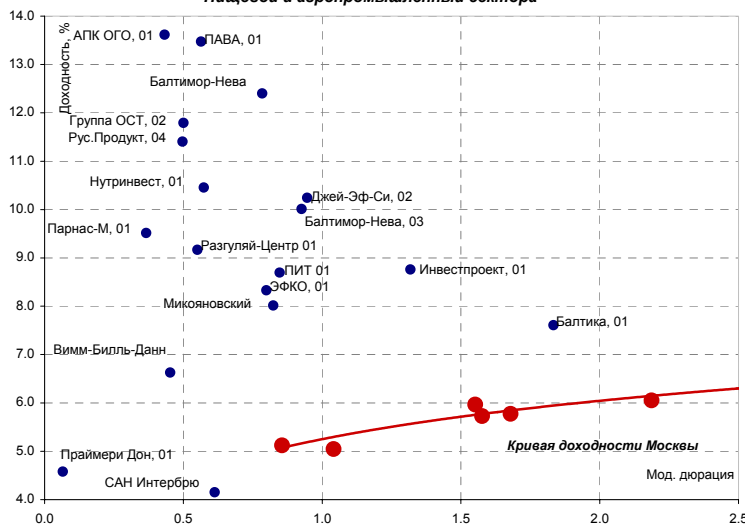
**Металлургия и горно-рудный сектор**



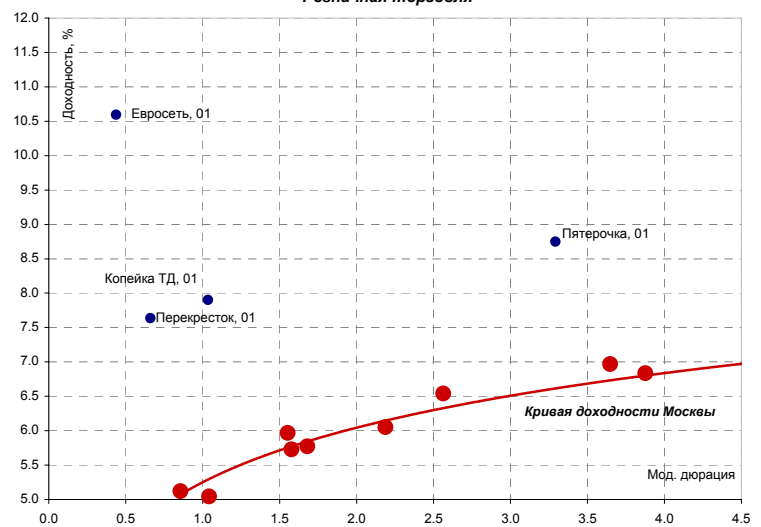
**Машиностроение и транспорт**



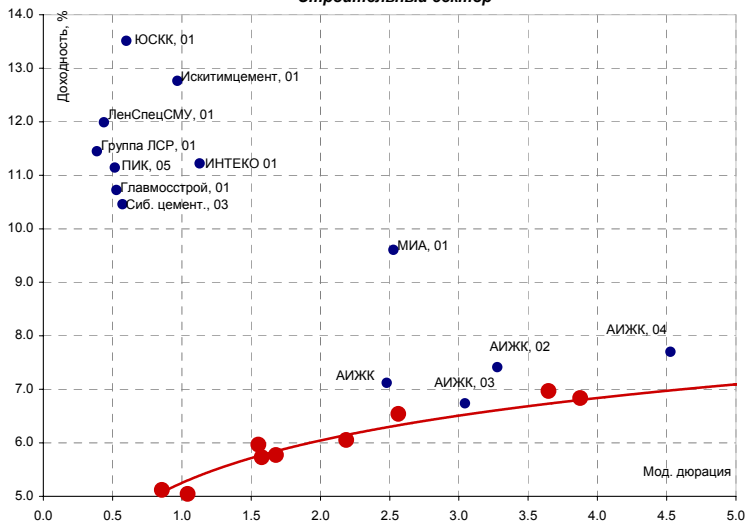
**Пищевой и агропромышленный сектора**



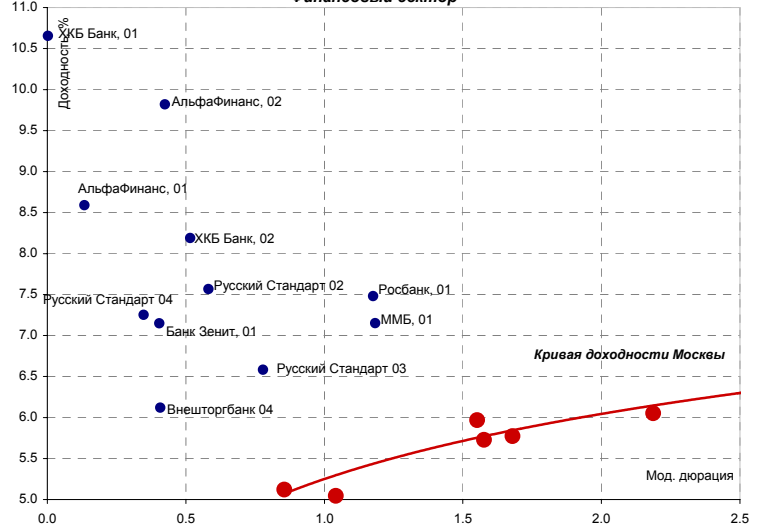
**Розничная торговля**



**Строительный сектор**

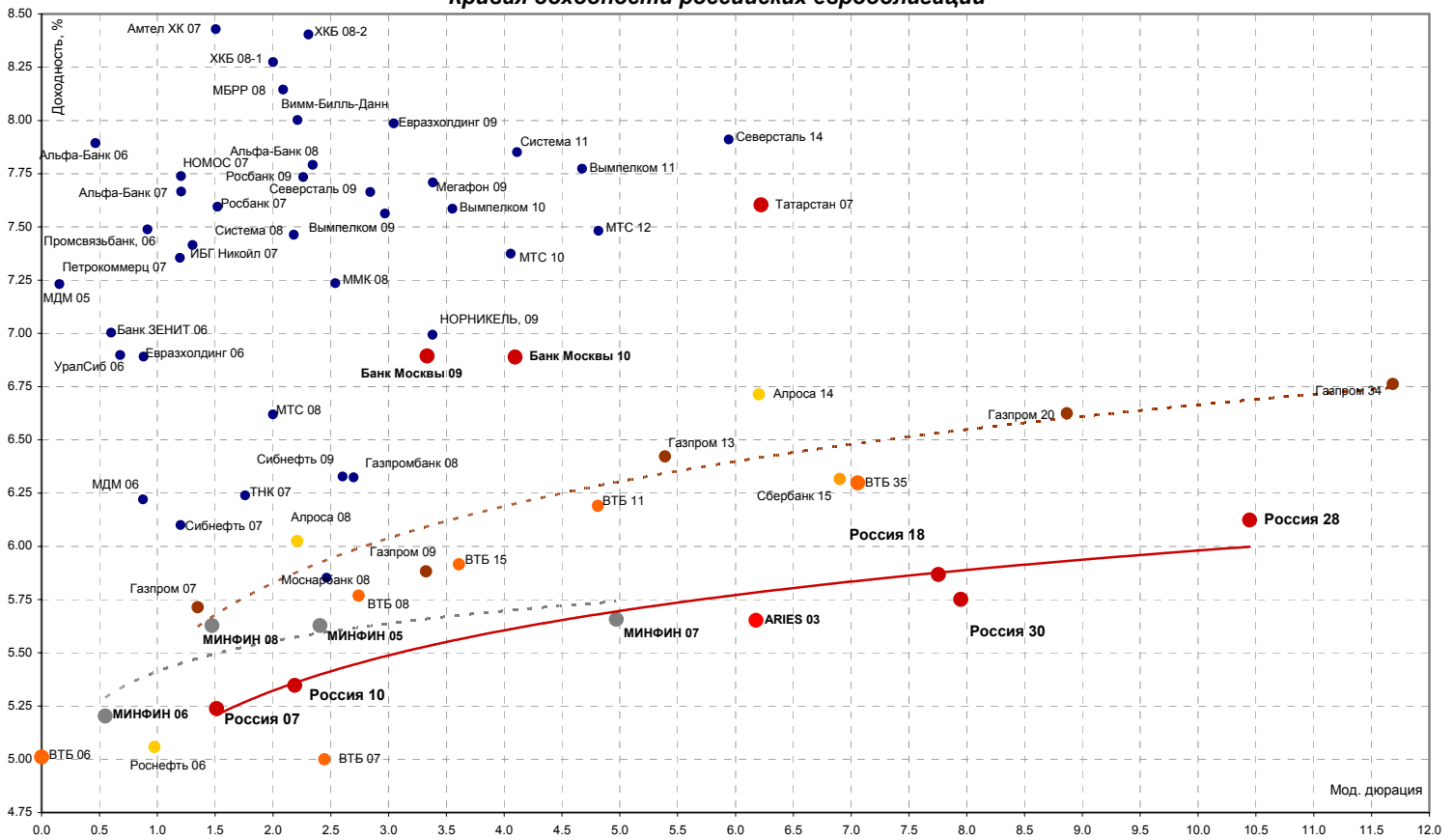


**Финансовый сектор**

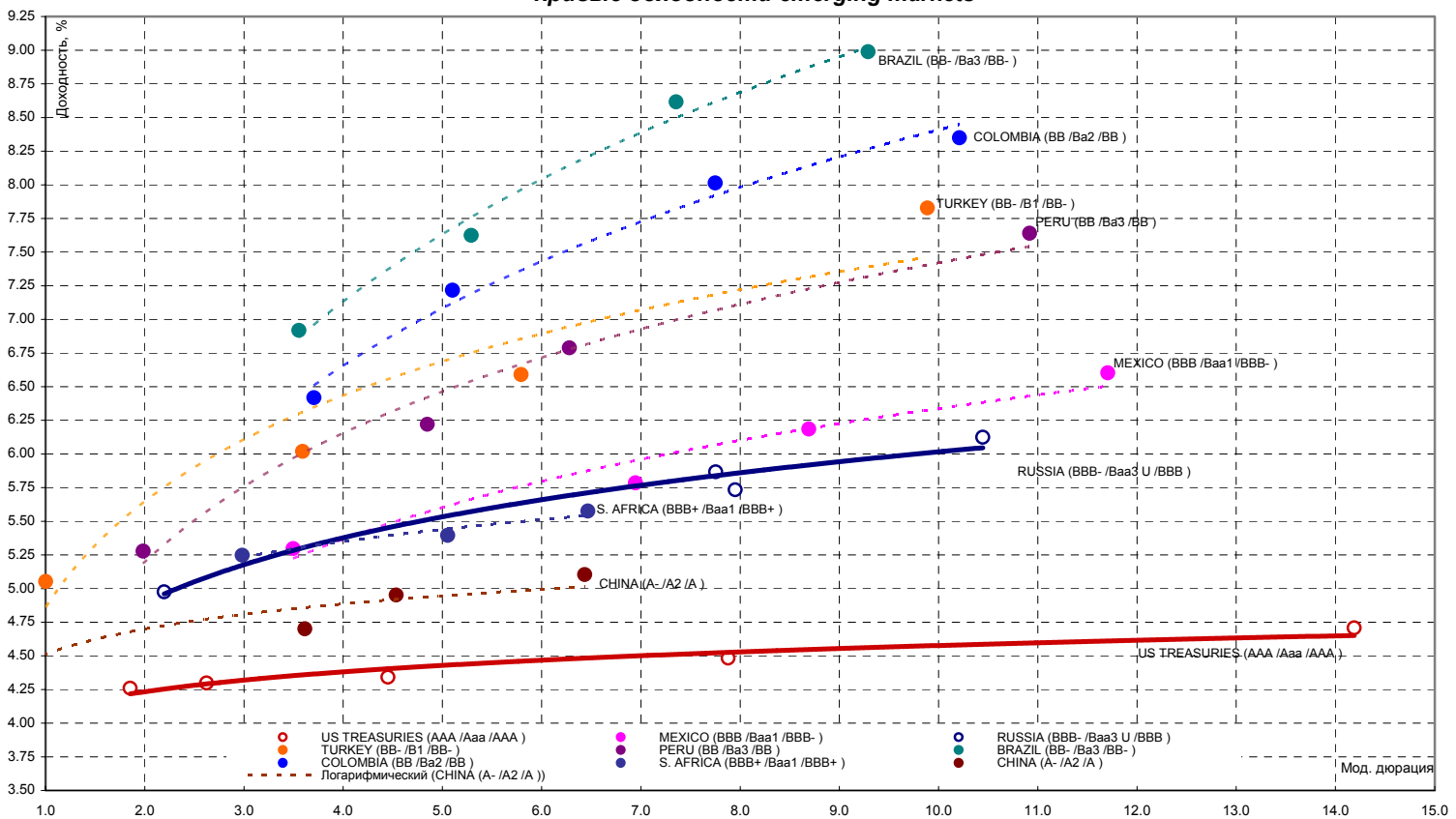


Источники: REUTERS, расчеты Банка Москвы

Кривая доходности российских еврооблигаций



Кривые доходности emerging markets

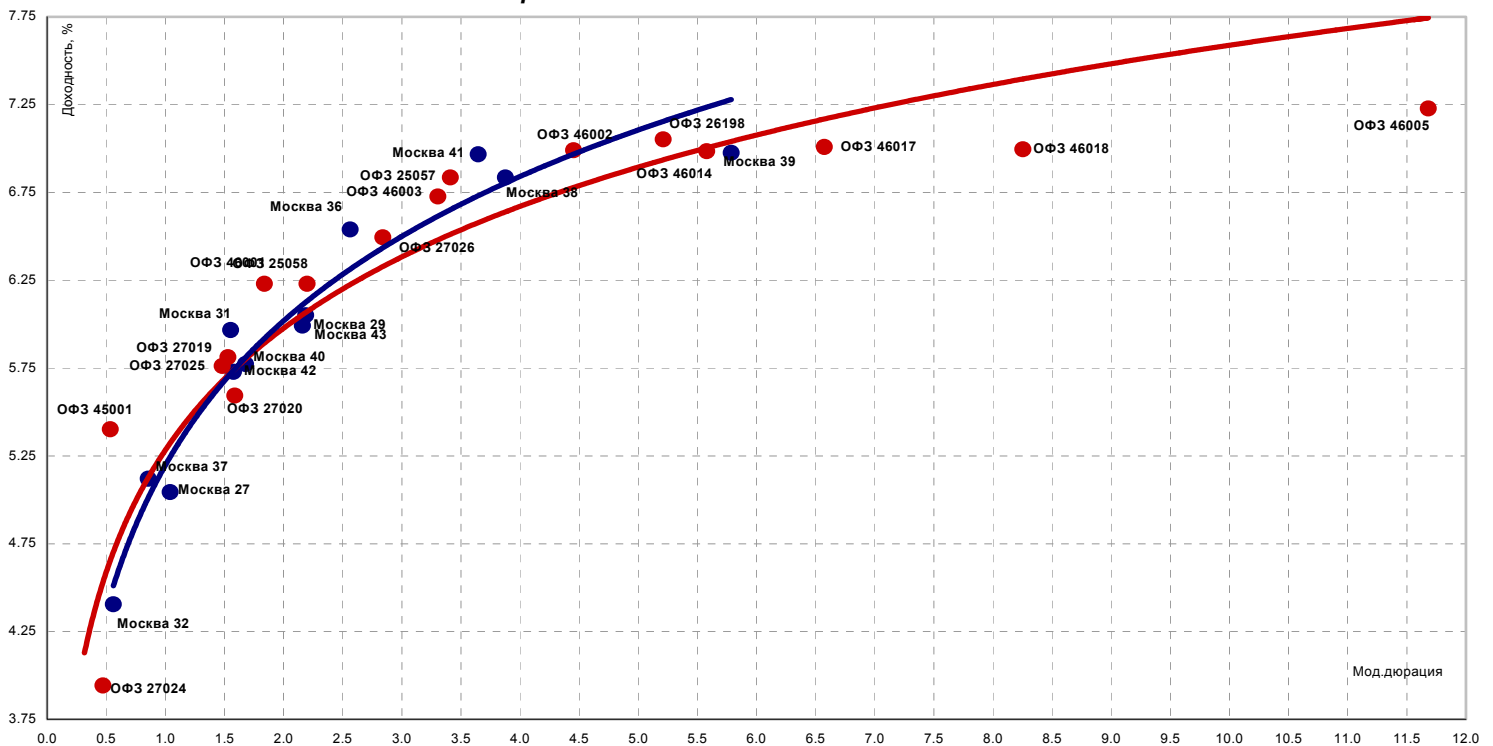


Источники: REUTERS

ЭМИТЕНТЫ	ОБЪЕМЫ		ПОГАШЕНИЕ/ ВЫКУП		ЦЕНА		ИЗМЕНЕНИЕ,%			ДОХОДНОСТЬ,%			ДЮРАЦИЯ				
	Оборот млн. руб.	Объем, млн. руб.	Купон, %	Погашение	Оферта	Дней до погашени я	Покупка	Продаж а	день	неделя	месяц	НКД	Текуща я	К погаш.	К оферте	Дюр. лет.	Мод. дюр
<b>Итоги торгов государственными облигациями</b>																	
ОБР	0.0	-	-	15.12.2005	09.12.2005	59	0.00	0.00	-	0.00	0.00	-	-	0.50	0.55	0.15	0.14
ОБР 02	0.0	-	-	23.06.2009	15.03.2006	1345	98.35	98.37	0.00	-0.04	-1.52	-	-	0.47	4.37	0.41	0.39
ОБР 03	397.5	-	-	22.09.2009	15.12.2005	1436	99.28	99.42	0.00	0.00	0.42	-	-	0.16	3.91	0.16	0.16
ОФЗ 25057	5.1	33773	7.40	20.01.2010	-	1556	102.30	102.75	-0.15	-0.77	1.76	16.62	7.21	6.84	-	3.65	3.41
ОФЗ 25058	14.7	31866	6.30	30.04.2008	-	926	100.30	100.49	0.24	-0.86	1.10	12.95	6.27	6.23	-	2.34	2.20
ОФЗ 26198	37.9	42117	6.00	02.11.2012	-	2573	94.60	94.80	-0.71	-0.66	3.92	57.04	6.36	7.05	-	5.58	5.21
ОФЗ 27019	0.0	8800	10.00	18.07.2007	-	639	107.05	107.40	0.00	-0.42	0.00	24.38	9.35	5.81	-	1.62	1.53
ОФЗ 27020	0.0	8800	10.00	08.08.2007	-	660	0.00	0.00	0.00	0.00	0.00	18.63	9.29	5.59	-	1.68	1.59
ОФЗ 27022	0.0	21296	8.00	15.02.2006	-	121	101.35	101.50	0.30	-0.43	-0.19	13.37	7.88	3.47	-	0.33	0.32
ОФЗ 27026	5.0	16000	8.00	11.03.2009	-	1241	101.85	102.10	-0.20	-0.63	1.13	7.23	7.86	6.50	-	3.02	2.84
ОФЗ 45001	237.3	28356	10.00	15.11.2006	-	394	102.65	102.75	-0.15	-0.18	-0.27	12.53	9.74	5.40	-	0.56	0.53
ОФЗ 45002	0.0	5520	10.00	02.08.2006	-	289	103.90	0.00	0.00	-0.16	-0.22	6.16	9.62	4.83	-	0.77	0.73
ОФЗ 46001	168.7	60000	10.00	10.09.2008	-	1059	107.81	108.15	-0.09	-0.69	0.50	9.04	9.28	6.23	-	1.95	1.84
ОФЗ 46002	0.0	62000	10.00	08.08.2012	-	2487	109.50	109.96	0.00	-1.26	2.35	16.71	9.12	6.99	-	4.76	4.45
ОФЗ 46003	6.0	37298	10.00	14.07.2010	-	1731	111.57	112.35	-0.44	-0.18	1.61	24.38	8.90	6.73	-	3.53	3.31
ОФЗ 46005	140.6	20000	0.00	09.01.2019	-	4832	41.25	41.70	2.33	-5.89	0.00	0.00	0.00	7.23	-	12.53	11.68
ОФЗ 46014	341.8	58290	10.00	29.08.2018	-	4699	109.05	109.20	0.51	-1.63	4.35	9.04	9.17	6.98	-	5.97	5.58
ОФЗ 46017	187.8	29354	9.50	03.08.2016	-	3943	105.20	105.40	0.43	-1.59	5.43	15.88	9.02	7.01	-	7.03	6.57
ОФЗ 46018	57.9	17940	9.50	24.11.2021	-	5882	110.10	110.50	0.18	-1.61	7.74	8.59	8.63	7.00	-	8.83	8.25
Всего	1542.5	538776															

Источники: REUTERS, расчеты Банка Москвы

Кривая доходности ОФЗ и Москвы



ЭМИТЕНТЫ	ОБЪЕМЫ		ПОГАШЕНИЕ/ ВЫКУП			ЦЕНА		ИЗМЕНЕНИЕ, %			ДОХОДНОСТЬ, %			ДЮРАЦИЯ			
	Оборот млн. руб.	Объем, млн. руб.	Купон, %	Погашение	Оферта	Дней до погашени я	Покупка	Продаж а	день	неделя	месяц	НКД	Текуща я	К погаш.	К оферте	Дюр. лет.	Мод. дюр
<b>Итоги торгов муниципальными облигациями</b>																	
Волгоград, 01	0.00	400	10.20	17.07.2008	-	1004	0.00	0.00	0.00	2.31	1.12	24.59	9.58	7.25	-	2.40	2.23
Казань, 01	0.00	750	10.50	21.07.2006	-	277	0.00	0.00	0.00	0.16	-0.14	25.03	10.27	7.67	-	0.72	0.67
Казань, 02	6.18	1000	10.00	11.04.2007	-	541	102.85	103.03	-0.19	0.00		1.10	9.72	8.19	-	1.40	1.29
Красноярск, 02	0.00	630	12.50	27.10.2006	-	375	0.00	0.00	0.00	0.20	0.09	28.08	11.73	5.97	-	0.96	0.90
Новосибирск, 02	0.00	1500	13.00	07.12.2006	-	416	105.20	105.79	0.00	-0.33	0.37	14.60	12.36	7.52	-	1.07	0.99
Новосибирск, 03	1.11	1000	4.95	14.07.2009	-	1366	111.90	112.40	0.00	-0.97	1.87	13.29	4.42	8.33	-	3.13	2.89
Томск, 01	0.00	300	13.00	22.11.2007	-	766	105.00	107.00	0.00	0.11	0.92	13.21	12.19	7.86	-	1.42	1.32
Уфа, 03	0.00	400	10.03	18.07.2006	-	274	101.11	102.99	0.00	0.00	0.55	24.72	9.80	6.85	-	0.73	0.68
Уфа, 04	0.00	500	10.03	03.06.2008	-	960	105.00	0.00	0.00	0.00	0.29	36.26	9.46	7.60	-	2.31	2.15
<b>Итоги торгов субфедеральными облигациями</b>																	
Башкортостан, 04	0.01	500	8.02	13.09.2007	-	696	101.40	0.00	0.00	0.00	0.50	7.03	7.91	7.35	-	1.80	1.67
Белгородская обл., 04	0.00	320	14.50	29.04.2008	-	925	0.00	114.90	0.00	0.44	0.61	67.93	12.63	7.55	-	2.11	1.97
Белгородская обл., 03	0.00	300	19.00	20.12.2005	-	64	102.00	0.00	0.00	-0.10	-0.91	14.05	18.46	2.36	-	0.18	0.17
Волгоградская обл.	0.00	400	11.99	14.05.2006	-	209	0.00	0.00	0.00	0.00	-0.48	5.22	11.64	6.55	-	0.53	0.50
Волгоградская обл., 01	0.00	600	13.00	11.06.2009	-	1333	109.00	110.00	-0.63	0.00	1.65	43.81	11.82	7.70	-	2.29	2.13
Волгоградская обл. 35001	0.00	700	13.00	17.06.2010	-	1704	109.75	110.00	0.00	-0.59	1.64	51.29	11.85	8.22	-	2.61	2.42
Воронежская обл. 01	0.00	600	13.00	15.12.2007	-	789	110.70	111.00	0.00	-0.27	0.09	11.75	11.71	7.65	-	1.91	1.78
Воронежская обл. 02	0.00	500	13.00	18.06.2009	-	1340	114.10	114.90	0.00	-0.86	1.18	44.16	11.33	7.95	-	2.98	2.76
Иркутская обл., 01	1.60	700	11.00	22.07.2007	-	643	103.65	104.00	0.34	-0.02	-0.05	18.78	10.58	7.22	-	1.18	1.10
Иркутская обл., 02	0.00	750	10.00	07.09.2006	-	325	102.55	103.00	0.00	-0.05	0.65	6.74	9.75	7.20	-	0.85	0.80
Иркутская обл. 31001	0.00	1500	10.00	17.12.2009	-	1522	104.00	105.35	0.00	0.14	0.00	9.04	9.49	7.21	-	2.18	2.03
Калужская обл., 01	0.00	300	11.46	24.12.2007	-	798	100.50	103.99	0.00	-1.22	36.11	11.45	9.87	-	-	1.95	1.77
Коми, 05	0.00	500	15.00	24.12.2007	-	798	112.51	114.00	0.00	0.00	-0.88	9.45	13.33	7.61	-	1.92	1.79
Коми, 06	5.36	700	14.00	14.10.2010	-	1823	118.80	119.50	-0.41	0.08	2.56	1.15	11.76	8.02	-	3.90	3.61
Коми, 07	0.00	1000	12.00	22.11.2013	-	2958	108.60	111.00	0.00	-2.18	0.93	48.33	11.15	8.39	-	5.27	4.86
Костромская обл., 04	1.36	800	13.00	11.03.2008	-	876	108.70	109.15	-0.40	0.04	1.29	12.11	11.95	7.98	-	2.11	1.95
Красноярский край, 01	0.01	1500	10.30	08.12.2005	-	52	100.61	101.05	0.03	-0.18	-0.50	11.29	10.24	5.98	-	0.14	0.13
Красноярский край, 02	0.00	1500	10.95	26.10.2006	-	374	0.00	0.00	0.00	0.48	-0.29	25.80	10.43	6.02	-	0.96	0.91
Краснодарский край, 01	0.00	605	10.50	15.05.2007	-	575	104.35	104.80	-0.29	0.29	0.58	44.01	10.05	7.27	-	1.44	1.34
Ленинградская обл., 02	0.00	800	14.01	08.12.2010	-	1878	125.00	135.15	0.00	0.21	1.08	47.21	11.03	7.71	-	3.86	3.58
Ленинградская обл. 03	0.64	1300	13.50	05.12.2014	-	3336	109.26	0.00	0.00	-0.77	10.66	45.12	10.51	8.11	-	5.87	5.43
Московская обл., 03	0.00	1000	11.00	19.08.2007	-	671	104.75	115.00	0.00	-0.05	0.98	17.48	10.19	6.41	-	1.69	1.59
Московская обл., 05	133.96	12000	10.00	30.03.2010	-	1625	108.60	109.00	0.44	-1.54	0.59	2.67	9.18	7.26	-	3.12	2.91
Московская обл., 04	0.00	9600	11.00	21.04.2009	-	1282	0.00	0.00	0.00	-0.44	1.34	25.01	9.73	6.98	-	2.93	2.74
Нижегородская обл. 01	0.00	1000	11.80	01.11.2006	-	380	104.60	104.80	0.00	-0.05	0.19	24.25	11.25	7.06	-	0.97	0.91
Нижегородская обл. 02	0.00	2500	10.49	02.11.2008	-	1112	105.35	105.70	0.00	-0.52	0.33	24.43	9.94	7.74	-	2.09	1.94
Новосибирская обл.	0.72	1500	13.50	27.07.2006	-	283	104.50	104.75	0.10	-0.14	-0.19	28.48	12.89	7.41	-	0.73	0.68
Новосибирская обл. 02	0.05	2000	13.30	29.11.2007	-	773	110.85	111.19	0.71	-0.99	0.72	16.76	11.95	7.69	-	1.87	1.73
Самарская обл., 01	0.00	2370	12.00	04.07.2006	-	260	102.75	105.90	0.00	-3.85	-0.34	4.27	12.00	12.54	-	0.69	0.61
Самарская обл., 02	0.00	2000	6.82	09.09.2010	-	1788	0.00	110.05	0.00	-0.99	0.00	5.98	6.84	7.07	-	4.18	3.90
Тверская обл., 02	0.00	1000	16.90	23.11.2006	-	402	0.00	110.92	0.00	-0.02	-0.04	24.54	15.24	6.72	-	1.01	0.95
Томская обл., 01	0.00	400	12.00	19.11.2005	-	33	100.45	0.00	0.00	0.00	-0.59	49.64	11.93	5.08	-	0.09	0.09
Томская обл., 02	0.00	500	12.00	27.07.2006	-	283	102.22	103.77	0.00	-0.53	0.75	26.63	11.63	7.11	-	0.75	0.70
Томская обл., 03	0.04	600	11.00	13.10.2007	-	726	105.90	106.08	-0.24	0.00	0.53	1.21	10.38	7.35	-	1.84	1.72
Хабаровский край, 02	0.00	700	11.00	05.10.2006	-	353	103.10	103.55	0.00	-0.36	0.15	3.62	10.66	7.25	-	0.93	0.87
ХМАО, 01	0.00	1000	15.00	08.12.2005	-	52	101.00	0.00	0.00	0.00	1.04	52.60	14.66	-1.39	-	0.14	0.14
ХМАО, 02	0.00	5000	12.00	27.05.2008	-	953	108.15	111.40	8.50	-8.70	-0.45	46.68	10.75	7.18	-	2.24	2.09
Чувашия, 03	0.00	500	9.50	13.04.2007	-	543	102.30	112.40	0.00	0.14	0.43	1.30	9.23	7.59	-	1.40	1.31
Чувашия, 04	5.64	750	12.33	27.03.2009	-	1257	112.62	113.00	0.09	-1.14	1.50	7.09	10.93	8.16	-	2.93	2.71
Якутия, 03	0.00	800	12.00	17.06.2008	-	974	108.50	110.45	0.00	0.08	2.38	8.88	10.87	7.86	-	2.32	2.16
Якутия, 04	0.00	1000	14.00	16.03.2006	-	150	103.00	104.00	0.00	-0.39	-0.80	12.27	13.54	5.07	-	0.40	0.38
Якутия, 05	0.00	2000	10.00	21.04.2007	-	551	0.00	0.00	0.00	-0.02	0.24	24.11	9.74	6.96	-	1.40	1.31
Якутия, 06	0.54	2000	10.00	13.05.2010	-	1669	0.00	109.00	-0.46	0.00	0.00	16.44	9.22	7.71	-	3.30	3.07
ЯНАО, 01	0.00	1800	11.00	03.08.2008	-	1021	0.00	0.00	0.00	0.00	-0.14	22.00	10.30	7.70	-	2.46	2.28
Ярославская обл., 02	1.09	1000	13.28	03.07.2007	-	624	108.02	109.11	0.00	-0.27	-0.14	4.73	12.17	7.48	-	1.56	1.45
Ярославская обл., 03	16.71	1000	12.50	17.11.2006	-	396	103.65	104.05	-0.14	-0.02	0.05	52.05	12.06	7.25	-	0.74	0.69
Ярославская обл., 04	0.49	1000	11.00	26.05.2009	-	1317	108.45	108.80	-0.07	-0.19	1.17	44.00	10.15	7.90	-	2.99	2.77
Москва 35	0.00	3900	10.00	18.06.2006	-	244	103.30	103.96	0.00	-0.14	0.10	20.55	9.67	-60.93	-	0.05	0.12
Москва 28	0.02	3000	15.00	25.12.2005	-	69	0.00	102.00	-0.97	0.00	-1.73	9.04	14.71	4.30	-	0.19	0.18
Москва 32	0.00	4000	10.00	25.05.2006	-	220	102.00	103.64	0.00	-0.10	0.19	14.52	9.68	4.40	-	0.59	0.56
Москва 37	0.77	3900	10.00	23.09.2006	-	341	104.51	104.90	-0.14	-0.13	0.37	6.58	9.57	5.12	-	0.90	0.86
Москва 27	0.00	4000	15.00	20.12.2006	-	429	110.00	111.80	0.00	-0.13	-0.18	11.10	13.46	5.04	-	1.09	1.04
Москва 42	0.00	3000	10.00	13.08.2007	-	665	107.90	0.00									

ЭМИТЕНТЫ	ОБЪЕМЫ		ПОГАШЕНИЕ/ ВЫКУП			ЦЕНА		ИЗМЕНЕНИЕ, %			ДОХОДНОСТЬ, %			ДЮРАЦИЯ			
	Оборот, млн. руб.	Объем, млрд. руб.	Купон, %	Погашение	Оферта	Дней до погашения	Покупка	Продажа	день	неделя	месяц	НКД	Текущая	К погаш.	К оферте	Дюр. лет.	Мод. дюр.
<b>Итоги торгов корпоративными облигациями</b>																	
<b>Нефть и газ</b>																	
ГАЗПРОМ А2	2.51	5000	15.21	03.11.2005	-	17	100.41	100.65	0.50	0.00	-0.88	67.92	15.06	-5.81	-	0.05	0.05
ГАЗПРОМ А3	0.01	10000	8.11	18.01.2007	-	458	102.30	102.50	0.41	-0.08	0.26	18.22	7.91	6.10	-	1.20	1.13
ГАЗПРОМ А4	1.06	5000	8.22	10.02.2010	-	1577	104.35	104.62	0.00	-0.86	0.91	13.74	7.89	7.20	-	3.69	3.44
ГАЗПРОМ А5	0.03	5000	7.58	09.10.2007	-	722	102.00	102.50	-0.49	-0.05	0.79	1.25	7.40	6.37	-	1.87	1.76
ГАЗПРОМ А6	69.92	5000	7.22	06.08.2009	-	1389	99.80	99.90	-0.10	0.00	0.00	13.25	7.23	7.38	-	3.35	3.12
НГК ИТЕРА	3.06	2000	13.50	07.12.2007	07.12.2005	781	100.45	100.70	-0.15	-0.05	-0.64	48.82	13.42	-	8.73	0.14	0.13
Лукойл 02	11.79	6000	7.15	17.11.2009	20.11.2007	1492	101.30	101.70	0.15	-0.88	0.94	28.60	7.04	-	6.47	1.93	1.81
НОВАТЭК, 01	0.00	1000	9.40	30.11.2006	-	409	102.48	0.00	0.00	-0.49	1.64	35.28	9.22	7.63	-	1.06	0.98
Нортеаз, 01	2.01	2100	16.00	09.11.2005	-	23	100.32	100.42	-0.02	-0.30	-0.55	69.70	15.95	10.03	-	0.06	0.06
Татнефть 03	0.00	1500	12.00	01.07.2006	-	257	103.00	104.29	0.00	0.10	0.19	35.51	11.52	5.88	-	0.68	0.64
ТНК, 05	0.00	3000	15.00	28.11.2006	-	407	110.00	110.50	0.00	-0.36	-0.18	57.95	13.57	5.24	-	1.02	0.97
<b>Химия и нефтехимия</b>																	
АМТЕЛ ХК, 01	3.36	1200	12.50	15.11.2007	22.11.2005	759	100.13	100.15	-0.03	-0.14	-0.25	51.71	12.48	-	9.21	0.10	0.09
Акрон, 01	0.00	600	13.45	01.11.2005	-	15	100.00	100.30	0.00	0.00	-0.41	28.01	13.40	4.78	-	0.04	0.04
Амтелшинпром, 01	0.00	600	19.00	23.12.2005	-	67	100.60	101.75	0.00	0.05	-0.87	59.86	18.66	8.53	-	0.18	0.17
АЦБК-Инвест, 02	0.00	500	11.80	20.05.2008	21.11.2006	946	100.85	102.23	0.00	0.00	0.00	17.78	11.56	-	10.11	1.03	0.93
Дорогобуж, 01	0.61	900	9.90	11.06.2008	13.12.2006	968	101.85	102.20	-0.12	1.24	0.54	33.63	9.72	-	8.31	1.09	1.00
Куйбышевазот, 01	0.00	600	9.00	15.06.2006	15.12.2005	241	100.11	100.30	0.00	0.00	0.12	7.89	8.96	-	6.45	0.16	0.15
НИКОСХИМ, 01	0.33	750	15.00	14.12.2006	-	423	100.22	102.15	0.34	-0.20	1.43	50.55	14.68	12.42	-	1.06	0.94
НКНХ-03	0.00	2000	8.00	01.09.2007	-	684	0.00	0.00	0.00	0.00	0.05	10.08	7.98	8.04	-	1.06	0.99
НКНХ, 04	0.11	1500	9.99	26.03.2012	02.04.2009	2352	106.00	107.20	0.28	-0.47	0.67	3.83	9.38	-	7.94	3.02	2.79
Нэфис Косметикс, 01	0.00	400	12.00	22.04.2007	21.10.2005	552	0.00	0.00	0.00	0.00	0.25	58.52	11.98	10.63	-	1.36	1.23
САНОС 01	9.25	300	14.00	13.02.2006	-	119	101.35	102.45	-0.21	0.00	-0.19	24.55	13.69	6.84	-	0.33	0.31
САНОС 02	9.62	3000	9.70	10.11.2009	13.11.2007	1485	106.60	106.85	-0.65	0.05	2.09	40.66	9.08	8.16	-	3.34	3.09
<b>Электрэнергетика</b>																	
Башкирэнерго, 02	0.00	500	9.50	22.02.2007	-	493	100.50	101.99	0.00	0.01	1.50	13.79	9.30	7.94	-	1.28	1.19
Ленэнерго, 01	0.00	3000	10.25	19.04.2007	-	549	0.00	0.00	0.00	0.34	1.54	50.27	10.05	9.03	-	1.37	1.25
РАО ЕЭС 02	0.00	3000	15.00	21.10.2005	-	4	0.00	0.00	0.00	0.00	-0.64	73.56	14.94	-21.64	-	0.01	0.01
Свердловэнерго, 01	0.00	500	11.50	01.03.2007	-	500	101.00	102.25	0.00	0.00	1.39	14.49	11.25	9.92	9.92	1.29	1.17
Татэнерго, 01	0.00	1500	9.65	13.03.2008	-	878	103.65	103.95	0.00	-0.29	0.69	8.46	9.30	8.03	-	2.19	2.03
ФСК ЕЭС, 01	10.43	5000	8.80	18.12.2007	-	792	104.00	104.25	-0.14	-0.90	1.45	28.45	8.44	6.77	-	1.97	1.85
ФСК ЕЭС, 02	89.52	7000	8.25	22.06.2010	-	1709	103.50	103.70	-0.05	-1.24	4.75	25.09	7.97	7.48	-	3.90	3.63
Якутскэнерго, 01	0.00	400	14.00	31.08.2006	-	318	0.00	0.00	0.00	-0.19	0.00	17.64	13.36	8.32	-	0.84	0.78
<b>Связь</b>																	
Башинформсвязь 09	0.00	150	14.00	23.10.2005	-	6	0.00	0.00	0.00	0.00	0.00	67.89	13.86	-43.45	-	0.02	0.03
Волгателеком	0.03	1000	13.00	21.02.2006	-	127	101.82	102.00	-0.20	-0.47	-0.50	19.95	12.77	7.85	-	0.34	0.32
Вымпелком 01	0.00	3000	9.90	16.05.2006	-	211	101.80	102.00	0.00	0.12	-0.15	41.50	9.70	6.37	-	0.56	0.52
Дальсвязь 01	0.00	1000	15.00	15.11.2006	16.11.2005	394	103.50	0.00	0.00	-0.33	-0.36	62.47	14.17	7.54	-	0.99	0.92
МГТС 04	0.10	1000	10.00	22.04.2009	26.04.2006	1283	100.60	102.15	-0.44	-0.34	0.10	47.40	9.84	-	6.84	0.50	0.47
МГТС, 05	0.00	1500	8.30	25.05.2010	29.05.2007	1681	0.00	0.00	0.00	0.00	0.34	31.61	8.13	-	7.01	1.50	1.40
Мегафон Финас 01	0.00	1500	11.50	07.06.2006	-	233	102.60	102.80	0.00	-0.29	-0.04	41.27	11.19	7.11	-	0.61	0.57
Мегафон	0.00	1500	9.28	11.04.2007	-	541	0.00	103.70	0.00	-1.94	0.15	1.27	9.19	8.73	-	1.42	1.30
Мегафон, 03	0.00	3000	9.25	15.04.2008	-	911	0.00	0.00	0.00	0.00	-0.38	45.87	8.92	7.73	-	2.19	2.04
РТК-ЛИЗИНГ, 04	0.00	2250	9.69	08.04.2008	13.04.2006	39546	101.00	101.20	0.00	0.20	0.50	1.35	9.57	-	47.15	0.49	0.33
Сибирьтелеком 03	0.00	1530	14.50	14.07.2006	-	270	105.11	105.30	0.00	-0.47	-0.50	37.34	13.78	7.24	-	0.71	0.66
Сибирьтелеком, 04	55.50	2000	12.50	05.07.2007	-	626	106.95	107.77	-0.46	0.13	-0.05	34.93	11.65	8.00	-	1.55	1.44
Сибирьтелеком, 05	0.00	3000	9.20	25.04.2008	-	921	102.75	102.95	0.23	-0.10	-0.05	43.10	8.93	8.00	-	2.22	2.06
СЗ Телеком, 02	0.00	1500	7.50	03.10.2007	-	716	99.70	100.05	0.00	0.40	-0.74	2.47	7.49	7.64	-	1.44	1.33
СЗ Телеком, 03	0.01	3000	9.25	24.02.2011	28.02.2008	1956	102.50	103.40	0.00	0.00	-0.34	11.66	8.98	-	8.08	2.13	1.97
СМАРТС, 01	0.00	275	18.00	20.11.2005	-	34	100.25	100.74	0.00	-0.17	-0.69	72.49	17.87	9.62	-	0.10	0.09
СМАРТС, 02	0.00	500	10.00	26.06.2007	26.12.2005	617	89.55	99.90	0.00	0.10	0.00	30.96	10.00	-	9.70	0.19	0.17
СМАРТС, 03	11.67	1000	14.10	29.09.2009	03.10.2006	1443	99.10	100.10	-0.65	-1.81	-1.30	5.02	14.17	-	15.20	0.93	0.81
Таттелеком, 03	0.00	600	11.75	06.05.2007	-	566	104.50	105.45	0.00	-0.62	0.12	20.92	11.22	8.72	-	1.42	1.30
УРСИ 03	0.07	3000	14.25	18.07.2006	-	274	105.08	105.15	-0.10	-0.23	-0.64	35.14	13.55	7.17	-	0.72	0.67
УРСИ 04	0.00	3000	9.99	01.11.2007	-	745	103.50	104.00	0.19	-0.30	0.18	45.16	9.56	7.71	-	1.82	1.69
УРСИ 05	0.00	2000	9.19	17.04.2008	-	913	0.00	0.00	0.00	0.45	-0.24	45.07	8.87	7.72	-	2.20	2.04
Центртелеком 03	10.43	2000	12.35	15.09.2006	-	333	104.20	105.00	0.00	-0.19	2.67	10.49	11.84	7.51	-	0.88	0.82
Центртелеком 04	75.91	5623	13.80	21.08.2009	-	1404	117.00	117.30	-0.34	-1.01	1.79	22.68	11.78	8.67	-	3.12	2.87
Центральный Телеграф 0	0.00	500	16.00	22.08.2006	-	309	105.00	106.50	0.00	-0.18	-2.64	24.11	15.20	9.79	-	0.79	0.72
ЮТК, 01	2.72	1500	14.24	14.09.2006	-	332	104.02	104.79	0.19	-0.70	-0.43	12.48	13.63	9.15	-	0.88	0.80
ЮТК, 02	0.10	1500	12.00	07.02.2007	08.02.2006	478	100.86	101.00	0.06	-0.42	-0.20	22.36	11.90	-	8.97	0.31	0.29
ЮТК, 03	1.85	3500	12.30	10.10.2009	13.04.2006	1454	101.40	101.50	-0.20	-0.25	-0.39	3.37	12.13	-	9.15	0.49	0.45
<b>Металлургия</b>																	
Евразхолдинг 01	3.02	1000	12.50	05.12.2005	-	49	100.76	101.00	-0.05	-0.20	-0.20	45.89	12.41	6.56	-	0.13	0.13
ИНПРОМ, 01	0.00	500	12.50														

ЭМИТЕНТЫ	ОБЪЕМЫ		ПОГАШЕНИЕ/ ВЫКУП			Дней до погашения	ЦЕНА		ИЗМЕНЕНИЕ, %			ДОХОДНОСТЬ, %			ДЮРАЦИЯ		
	Оборот, млн. руб.	Объем, млрд. руб.	Купон, %	Погашение	Оферта		Покупка	Продажа	день	неделя	месяц	НКД	Текущая	К погаш.	К оферте	Дюр. лет.	Мод. дюр.
<b>Машиностроение</b>																	
Автоваз, 02	11.40	3000	9.20	13.08.2008	14.02.2007	1031	101.27	101.40	-0.07	-0.23	0.94	15.38	9.08	-	8.30	1.26	1.17
Автоваз, 03	69.40	5000	9.70	22.06.2010	27.06.2006	40351	101.00	101.05	0.10	-0.32	0.00	29.50	9.60	-	8.32	0.67	0.62
Вагонмаш, 01	0.00	300	13.50	19.06.2008	22.06.2006	976	106.00	107.48	0.00	-0.26	3.55	42.90	12.62	-	3.02	0.65	0.63
ВКМ-Финанс, 01	0.00	1000	10.25	04.06.2008	06.12.2006	961	100.55	101.60	0.00	0.00	-0.03	36.79	10.13	-	9.30	1.07	0.98
ГТ-ТЭЦ Энерго 02	2.66	1500	12.50	22.06.2006	-	248	102.10	102.25	-0.05	0.15	0.49	39.73	12.23	9.24	-	0.65	0.60
ГТ-ТЭЦ Энерго 03	0.00	1500	12.04	18.04.2008	23.10.2006	914	0.00	0.00	0.00	-0.10	0.49	58.72	11.73	-	9.46	0.93	0.85
ИжАвто, 01	0.25	1200	10.70	14.03.2007	-	513	99.96	100.10	0.00	-0.25	0.21	9.67	10.70	10.97	-	1.33	1.20
Ижмаш, 02	0.00	1000	13.55	17.06.2008	19.12.2006	974	101.00	104.85	-0.05	0.19	-0.29	43.81	13.19	-	11.25	1.08	0.97
ИРКУТ 02	0.00	1500	16.00	02.11.2005	-	16	100.35	100.50	0.00	-0.25	-0.33	72.77	15.93	5.32	-	0.04	0.04
КАМАЗ-Финанс	0.30	1200	12.30	11.11.2006	11.11.2005	390	100.30	100.40	0.01	-0.05	-0.55	53.24	12.27	-	8.05	0.07	0.06
ЛОМО, 02	2.96	700	14.20	11.07.2006	-	267	101.30	101.70	-0.44	-0.15	-0.87	37.74	14.02	12.59	-	0.70	0.62
МиГ-Финанс, 01	0.84	1000	16.00	03.06.2009	15.12.2005	1325	100.80	100.89	-0.19	-0.01	0.04	57.42	15.87	-	8.72	0.16	0.15
ОМЗ 04	0.00	900	14.25	26.02.2009	31.08.2006	1228	105.50	106.20	0.00	0.38	-0.08	17.96	13.39	-	6.66	0.84	0.79
ПМЗ, 01	0.00	750	9.70	21.07.2009	25.07.2006	40015	0.00	0.00	0.00	0.02	0.66	22.06	9.62	-	8.89	0.74	0.68
Промтрактор, 01	0.00	1500	10.70	03.07.2008	07.07.2006	990	100.70	100.95	0.00	-0.15	-0.11	29.90	10.63	-	9.86	0.70	0.63
Русские Автобусы	3.07	500	14.00	22.05.2006	-	217	102.15	102.50	-0.10	-0.17	-0.03	56.77	13.69	10.21	-	0.56	0.51
Салют-Энергия, 01	1.01	3000	14.00	25.12.2007	27.12.2005	799	100.91	101.04	-0.02	-0.03	-0.25	42.58	13.85	-	8.17	0.19	0.18
Сатурн Инвест	0.00	500	15.00	05.08.2006	-	292	103.95	105.05	0.00	0.05	-0.69	30.00	14.35	9.13	-	0.77	0.70
НПО САТУРН, 01	0.00	1500	11.50	23.03.2008	28.03.2006	39530	101.40	102.10	0.00	-0.15	-0.49	7.88	11.34	-	8.36	0.44	0.41
Северсталь-авто	0.01	1500	11.25	21.01.2010	25.01.2007	1557	104.20	0.00	2.16	-2.11	0.19	24.97	10.80	-	7.85	1.20	1.11
СОК-Автокомпл., 01	0.00	1100	12.32	24.04.2008	27.10.2006	920	102.00	102.50	0.00	-0.44	0.49	58.06	12.05	-	10.26	0.94	0.86
Стройтрансгаз, 01	0.00	3000	9.60	25.06.2008	-	982	102.00	102.80	0.00	0.15	0.39	28.93	9.32	8.47	-	2.37	2.19
ТВЗ, 01	0.00	750	14.60	10.10.2006	-	358	104.75	105.50	0.00	-0.47	-0.47	2.80	13.90	4.00	-	0.48	0.46
Трансмашхолдинг, 01	3.41	1500	14.00	01.12.2007	05.06.2006	775	102.85	103.05	-0.11	-0.47	-0.48	52.93	13.61	-	9.10	0.60	0.55
Уралвагонзавод, 01	0.00	2000	13.36	30.09.2008	03.10.2006	1079	103.70	103.94	0.00	-0.33	-1.28	4.76	12.86	-	9.27	0.93	0.85
<b>Добычающая промышленность</b>																	
АЛРОСА 19	0.00	3000	16.00	23.10.2005	-	6	0.00	0.00	0.00	0.01	-0.96	77.59	15.95	-2.64	-	0.02	0.02
Полиметалл, 01	0.00	750	17.00	21.03.2006	-	155	103.46	103.75	0.00	-0.38	0.76	12.58	16.41	8.13	-	0.42	0.39
СУЭК, 02	0.00	1000	11.00	15.02.2007	16.02.2006	486	101.00	101.65	0.00	0.25	0.10	18.08	10.81	-	5.79	0.33	0.31
Хайленд Голд Финанс, 01	0.00	750	12.00	02.04.2008	09.10.2006	898	101.00	102.05	0.00	0.18	0.65	3.95	11.79	-	10.43	0.93	0.85
<b>Пищевая промышленность</b>																	
АПК ОГО, 01	2.36	1100	15.50	22.04.2007	28.04.2006	552	101.12	101.28	-0.05	0.00	0.58	64.25	15.32	-	13.61	0.49	0.43
Балтимор-Нева	0.05	500	1.00	05.09.2006	-	323	92.50	93.00	-2.62	1.58	-6.86	1.23	1.10	12.40	-	0.88	0.78
Балтимор-Нева, 03	1.02	800	11.65	15.05.2008	23.11.2006	941	101.00	101.80	0.00	-0.29	1.54	48.20	11.46	-	10.01	1.02	0.93
Вимм-Билль-Данн	3.33	1500	11.24	11.04.2006	-	176	102.00	102.15	0.05	-0.05	0.05	1.85	11.00	6.63	-	0.48	0.45
Группа ОСТ, 02	10.48	1000	13.60	08.05.2008	22.05.2006	934	100.75	101.00	0.00	-0.30	-0.20	58.87	13.49	-	11.79	0.56	0.50
Джей-Эф-Си, 02	0.31	1200	14.00	04.12.2007	05.12.2006	778	103.00	103.50	0.05	0.19	0.64	50.63	13.56	-	10.24	1.04	0.95
Инвестпроект, 01	0.01	1000	10.80	16.05.2007	-	576	0.00	103.30	-0.12	0.31	0.98	44.98	10.47	8.76	-	1.43	1.32
Микояновский	0.00	1000	13.50	18.09.2006	-	336	102.11	105.10	0.00	-0.14	-0.80	10.73	12.87	8.01	-	0.89	0.82
Нутринвестхолдинг, 01	5.06	1200	12.00	09.06.2009	13.06.2006	1331	101.00	101.55	-0.15	-0.07	-0.23	11.18	11.86	-	10.46	0.63	0.57
ПАВА, 01	0.00	350	12.91	15.06.2008	16.06.2006	972	0.00	0.00	0.00	-	0.00	11.32	12.91	-	13.47	0.64	0.56
Парнас-М, 01	0.10	500	12.75	15.03.2006	-	149	101.31	101.60	0.00	-0.29	0.10	11.53	12.57	9.52	-	0.40	0.37
Праймери Дон, 01	0.00	750	13.50	10.11.2006	11.11.2005	389	0.00	0.00	0.00	0.00	-0.39	24.41	13.35	-	4.58	0.07	0.07
Разгуляй-Центр 01	0.40	1000	14.00	05.06.2006	-	231	101.00	103.00	1.43	-0.44	0.20	51.78	13.59	9.17	-	0.60	0.55
Русский Продукт, 04	1.12	440	13.95	15.05.2007	16.05.2006	575	0.00	101.65	-0.10	-0.06	-0.39	23.70	13.72	-	11.41	0.55	0.50
ЭФКО, 01	0.00	1000	8.00	05.09.2006	14.03.2006	323	0.00	100.90	0.00	0.00	-1.04	8.99	8.01	-	10.47	0.40	0.37
<b>Пивоварение</b>																	
Балтика, 01	0.00	1000	8.75	20.11.2007	-	764	102.41	103.00	0.00	-0.28	0.64	28.29	8.54	7.61	-	1.97	1.83
Красный Восток-Инвест	2.79	1500	11.50	25.02.2007	24.02.2006	496	103.25	103.45	-0.10	-0.38	0.00	16.70	11.12	-	1.86	0.36	0.35
ПИТ-Инвестментс 01	0.00	1000	12.00	28.09.2006	-	346	0.00	103.75	0.00	-0.63	-0.39	5.92	11.64	8.70	-	0.92	0.85
ПИТ-Инвестментс 02	0.53	1500	14.25	23.03.2009	29.09.2006	1253	105.25	105.55	-0.19	0.00	-0.42	8.20	13.53	-	8.34	0.92	0.85
САН Интербрю	0.00	2500	13.00	15.08.2006	-	302	105.38	105.50	0.00	0.24	-0.28	32.77	12.29	4.15	-	0.64	0.61
Розничный сектор	0.00	0	0.00	00.01.1900	00.01.1900	0	0.00	0.00	-	-	-	0.00	0.00	0.00	0.00	0.00	0.00
Евросеть, 01	0.00	1000	16.33	25.04.2006	-	190	0.00	0.00	0.00	-0.06	0.13	77.85	15.86	10.59	-	0.48	0.44
Копейка ТД, 01	0.00	1200	9.75	17.06.2008	19.12.2006	974	102.25	102.60	0.00	-0.16	-0.10	7.21	9.53	-	7.90	1.12	1.03
Марта-Финанс, 01	0.51	700	14.84	22.05.2008	25.05.2006	948	107.20	107.50	-0.22	0.51	3.51	58.55	13.84	-	2.72	0.57	0.56
Пятерочка Финанс, 01	1.11	1500	11.45	12.05.2010	-	1668	110.25	0.00	0.63	-0.89	1.55	47.68	10.34	8.75	-	3.58	3.29
Перекресток, 01	0.00	1500	8.81	08.07.2008	11.07.2006	995	100.45	100.85	0.00	-0.20	0.18	23.41	8.73	-	7.63	0.71	0.66

Источники: REUTERS, расчеты Банка Москвы

ЭМИТЕНТЫ	ОБЪЕМЫ		ПОГАШЕНИЕ/ ВЫКУП				ЦЕНА		ИЗМЕНЕНИЕ,%			ДОХОДНОСТЬ,%			ДЮРАЦИЯ		
	Оборот, млн. руб.	Объем, млрд. руб.	Купон, %	Погашение	Оферта	Дней до погашения	Покупка	Продажа	день	неделя	месяц	НКД	Текущая	К погаш.	К оферте	Дюр. лет.	Мод. дюр.
<b>Строительство и ипотека</b>																	
АИЖК	0.00	1070	11.00	01.12.2008	-	1141	109.20	112.55	0.00	0.05	0.91	41589	9.91	7.12	-	2.65	2.48
АИЖК, 02	0.00	1500	11.00	01.02.2010	-	1568	112.00	115.00	0.00	3.17	1.42	23.21	9.69	7.41	-	3.52	3.28
АИЖК, 03	0.00	2250	9.40	15.10.2010	-	1824	105.00	0.00	0.00	0.00	1.64	0.52	8.60	6.74	-	3.25	3.04
АИЖК, 04	0.00	900	8.70	01.02.2012	-	2298	0.00	0.00	0.00	0.00	1.96	18.35	8.20	7.70	-	4.88	4.53
Главмосстрой, 01	0.00	2000	13.00	27.05.2007	27.05.2006	587	101.25	101.70	0.00	-0.44	0.00	18.52	12.80	-	10.73	0.59	0.53
ИНТЕКО 01	0.00	1200	10.95	15.02.2007	-	486	95.00	100.50	0.00	0.00	0.00	18.00	10.95	11.22	-	1.26	1.13
Искитимцемент, 01	0.00	200	16.80	24.12.2006	25.12.2005	433	104.83	105.40	0.00	-0.56	1.53	11.51	16.00	-	-8.77	0.19	0.21
Группа ЛСР, 01	3.03	1000	14.00	20.03.2008	23.03.2006	885	101.10	101.36	-0.20	-0.20	0.05	9.59	13.86	-	11.45	0.43	0.39
МИА, 01	0.00	2200	10.00	20.09.2012	-	2530	102.00	103.00	0.00	-0.97	0.00	17.53	9.80	9.61	-	2.77	2.53
ПИК, 05	0.74	1120	13.00	20.05.2008	23.05.2006	946	101.00	101.30	0.30	-0.15	1.01	19.59	12.83	-	11.14	0.57	0.52
ЦУН ЛенСпецСМУ, 01	0.00	1000	15.50	22.04.2010	27.04.2006	1648	100.75	101.79	0.00	-0.14	0.05	73.04	15.21	-	11.99	0.49	0.44
Сиб. цемент., 03	0.00	800	12.50	12.06.2008	15.06.2006	969	101.10	101.50	0.00	-0.10	0.49	42.12	12.33	-	10.46	0.63	0.57
СУ-155	0.00	1500	14.00	30.03.2007	30.03.2006	529	99.85	102.00	0.00	0.00	1.29	7.29	14.07	-	16.03	0.44	0.38
ЮСКК, 01	0.00	600	14.00	01.07.2008	04.07.2006	39630	100.45	100.85	0.00	-0.25	0.10	39.89	13.92	-	13.51	0.68	0.60
<b>Транспорт</b>																	
АвиаК. Самара, 01	0.00	350	15.00	08.03.2007	-	507	103.25	104.06	0.00	0.14	0.48	16.03	14.40	11.27	-	1.29	1.16
Ист Лайн Хэндлинг, 02	0.16	3000	11.59	22.05.2008	23.11.2006	948	101.51	101.63	0.01	-0.21	0.22	45.72	11.41	-	10.30	1.02	0.93
ММК-Транс, 01	3.03	650	11.50	10.07.2008	11.01.2007	39639	101.00	101.85	-0.83	-0.03	2.00	29.93	11.39	-	10.86	1.16	1.04
РЖД, 03	5.23	4000	8.33	02.12.2009	-	1507	104.10	104.50	0.48	-1.19	0.81	29.90	7.99	7.23	-	3.49	3.26
РЖД, 02	0.00	4000	7.75	05.12.2007	-	779	102.30	102.70	-0.38	-0.77	0.15	27.82	7.58	6.67	-	1.96	1.84
РЖД, 01	0.00	4000	6.59	07.12.2005	-	51	100.23	100.25	0.00	-0.05	0.00	23.65	6.59	6.44	-	0.14	0.13
Транснефтепродукт	0.00	1000	8.90	10.05.2006	-	205	0.00	0.00	0.00	-0.31	0.05	38.77	8.79	6.78	-	0.54	0.51
<b>Финансовый сектор</b>																	
АльфаФинанс, 01	0.00	1000	8.50	08.06.2007	09.12.2005	599	0.00	0.00	0.00	-	-	30.04	8.50	-	8.59	0.15	0.13
АльфаФинанс, 02	0.00	2000	8.50	31.03.2010	05.04.2006	1626	0.00	0.00	0.00	-	0.00	2.79	8.55	-	9.82	0.47	0.42
Банк Зенит, 01	0.00	1000	8.50	24.03.2007	24.03.2006	523	100.50	100.75	0.00	-0.35	0.30	5.82	8.45	-	7.15	0.43	0.40
Внешторгбанк 03	0.00	2000	14.00	22.02.2006	-	128	103.00	103.50	0.00	0.00	0.24	55.62	13.49	2.89	-	0.35	0.34
Внешторгбанк 04	2.99	5000	5.60	19.03.2009	24.03.2006	1249	99.80	99.94	-0.06	-0.43	0.66	3.84	5.61	-	6.12	0.43	0.41
ММБ, 01	0.00	1000	8.30	13.02.2007	-	484	0.00	0.00	0.00	0.00	0.00	14.10	8.17	7.15	-	1.27	1.18
Росбанк, 01	0.00	3000	9.25	15.02.2009	14.02.2007	1217	102.00	102.50	0.00	-0.01	0.22	16.22	9.04	-	7.48	1.26	1.18
Русский Стандарт 02	0.00	1000	14.04	14.06.2006	-	240	0.00	0.00	0.00	0.00	-0.38	47.69	13.48	7.57	-	0.63	0.58
Русский Стандарт 03	0.00	2000	8.40	22.08.2007	23.08.2006	674	101.00	101.45	0.00	0.32	0.65	12.43	8.27	-	6.58	0.83	0.78
Русский Стандарт 04	0.00	3000	8.99	03.03.2008	02.03.2006	868	100.60	101.25	0.00	-0.17	-0.02	11.58	8.94	-	7.25	0.37	0.35
ХКБ Банк, 01	0.00	1500	11.25	16.10.2007	18.10.2005	729	0.00	0.00	0.00	0.00	-0.45	55.79	11.25	-	10.66	0.00	0.00
ХКБ Банк, 02	0.02	3000	8.50	11.05.2010	16.05.2006	1667	100.00	100.50	0.15	-0.15	0.10	35.63	8.48	-	8.19	0.56	0.52
<b>Всего по данным</b>	<b>579.70</b>	<b>286208</b>															

Источники: REUTERS, расчеты Банка Москвы

ЭМИТЕНТЫ	ОБЪЁМ		ПОГАШЕНИЕ		ЦЕНА		ИЗМЕНЕНИЕ,%			ДОХОДНОСТЬ,%		РЕЙТИНГ			ДЮРАЦИЯ		
	Объем, млн.	Купон,%	Погашение	Дней до погашения	Покупка	Продажа	день	неделю	месяц	К погаш.	Текущая	Спрэд к benchmar k	S&P	Moody's	Fitch	Дюр. лет.	Мод. дюр
<b>Суверенные еврооблигации</b>																	
Россия 07	\$ 2 400	10	26.06.2007	616	107.63	108.13	-0.17	-0.69	-0.46	5.19	9.29	93	BBB-	Baa3 U	BBB	1.55	1.51
Россия 10	\$ 2 718	8.25	31.03.2010	1625	107.13	107.63	0.12	-0.52	-0.23	5.05	7.70	75	BBB-	Baa3 U	BBB	2.25	2.20
Россия 18	\$ 3 466	11	24.07.2018	4662	145.63	146.00	1.48	-3.85	1.12	5.87	7.55	139	BBB-	Baa3 U	BBB	7.98	7.75
Россия 30	\$ 19 526	5	31.03.2030	8930	110.69	111.31	0.68	-2.60	0.66	5.74	4.52	126	BBB-	Baa3 U	BBB	8.18	7.95
Россия 28	\$ 2 500	12.75	24.06.2028	8285	180.63	181.38	0.84	-3.66	5.17	6.12	7.06	142	BBB-	Baa3 U	BBB	10.77	10.45
<b>Облигации Минфина РФ</b>																	
MINFIN 6	\$ 1 750	3	14.05.2006	208	98.69	99.13	0.06	-0.25	-0.06	5.37	3.04	0	BBB-	Baa3 U	BBB	1.98	1.90
MINFIN 8	\$ 1 322	3	14.11.2007	757	96.25	96.88	0.00	-0.26	1.57	10.26	3.12	0	BBB-	Baa3 U	BBB	2.78	2.58
MINFIN 5	\$ 2 837	3	14.05.2008	939	93.69	93.69	1.01	-1.59	0.00	5.64	3.20	0	BBB-	Baa3 U	BBB	3.76	3.57
MINFIN 7	\$ 1 750	3	14.05.2011	2034	86.44	87.31	0.00	-2.97	0.99	5.85	3.47	0	BBB-	Baa3 U	BBB	6.20	5.85
<b>Облигации Aries</b>																	
ARIES 01	€ 2 000	5.41	25.10.2007	737	105.48	105.60	-0.09	-0.14	0.16	2.77	5.13	51	BB+	Ba2	0.00		2.63
ARIES 02	€ 1 000	7.75	25.10.2009	1468	114.75	115.56	-0.12	-1.08	0.30	3.73	6.75	100	BB+	Ba2	0.00	3.41	3.29
ARIES 03	\$ 2 436	9.6	25.10.2014	3294	127.58	128.30	0.97	-2.90	0.80	5.65	7.52	115	BB+	Ba2	0.00	6.35	6.18
<b>Муниципальные еврооблигации</b>																	
Москва 06	€ 400	10.95	28.04.2006	192	103.88	104.25	-0.07	-0.24	-0.67	3.20	10.54	100	BBB-	Baa3	BBB	0.52	0.51
Москва 11	€ 374	6.45	12.10.2011	2185	112.14	112.78	-0.03	-1.15	1.43	4.12	5.75	114	BBB-	Baa3	BBB	5.19	4.99
Татарстан 15	\$ 250	7.7	03.08.2015	3576	100.59	101.59	-0.28	-1.64	1.01	7.60	7.65	310	B	Ba1	BB	6.46	6.22
<b>Корпоративные еврооблигации</b>																	
Евразхолдинг 06	\$ 150	8.875	25.09.2006	342	101.75	102.50	0.25	-0.71	-0.05	6.89	8.72	277	B+	B3	BB-	0.91	0.88
Роснефть 06	\$ 150	12.75	20.11.2006	398	108.00	108.35	0.47	-0.14	-0.69	5.06	11.81	96	B-	Baa3 U		1.00	0.98
АМТЕЛ 07	\$ 175	9.25	30.06.2007	620	101.25	0.00	0.00	0.00	0.82	8.43	9.14	419				1.57	1.51
Сибнефть 07	\$ 400	11.5	13.02.2007	483	106.70	107.44	-0.05	-0.56	-0.34	6.10	10.78	181	BB-	Ba3 U		1.24	1.20
ГАЗПРОМ 07	\$ 500	9.125	25.04.2007	554	104.87	105.12	-0.11	-0.45	-0.52	5.71	8.70	145	BB	Baa3 U	BB-	1.39	1.35
ТНК 07	\$ 700	11	06.11.2007	749	109.00	109.88	0.10	-1.23	-0.48	6.24	10.09	195		Ba2		1.81	1.76
МТС 08	\$ 400	9.75	30.01.2008	834	106.50	107.26	0.24	-1.16	-0.53	6.62	9.15	234	BB-			2.07	2.00
Система 08	\$ 350	10.25	14.04.2008	909	106.21	107.00	0.10	-0.96	0.38	7.46	9.65	315	B	B3	B+	2.26	2.18
Алроса 08	\$ 500	8.125	06.05.2008	931	104.88	105.75	-0.08	-0.97	0.11	6.03	7.75	171	B			2.28	2.21
Вимм-Билль-Данн	\$ 150	8.5	21.05.2008	946	101.13	102.13	0.25	-1.10	-0.65	8.00	8.41	368	B+	B3		2.30	2.21
ММК 08	\$ 300	8	21.10.2008	1099	102.03	102.79	0.03	-1.21	-0.90	7.24	7.84	292	BB-		BB-	2.63	2.54
Сибнефть 09	\$ 500	10.75	15.01.2009	1185	112.75	113.70	-0.19	-0.90	0.21	6.32	9.53	201	BB-	Ba3 U		2.78	2.70
Северсталь 09	\$ 325	8.625	24.02.2009	1225	102.77	103.77	-0.04	-1.14	-0.32	7.66	8.39	335	B+	B2	B+	2.95	2.84
Вымпелком 09	\$ 450	10	16.06.2009	1337	107.64	108.98	-0.37	-1.56	0.65	7.56	9.29	325	BB	B1		3.08	2.97
Евразхолдинг 09	\$ 300	10.88	03.08.2009	1385	109.25	109.75	-1.13	0.00	-0.20	7.99	9.95	369	B+	B3	BB	3.17	3.05
НОРНИКЕЛЬ 09	\$ 500	7.125	30.09.2009	1443	100.44	101.44	-0.55	-1.20	-0.10	6.99	7.09	263	BB+	Ba2		3.50	3.38
ГАЗПРОМ 09	\$ 700	10.5	21.10.2009	1464	116.25	116.75	0.09	-1.42	-0.07	5.88	9.03	154	BB	Baa3 U	BB-	3.42	3.32
Мегафон 09	\$ 375	8	10.12.2009	1514	101.00	102.00	-0.25	-1.22	-0.45	7.71	7.92	335	B+		BB-	3.51	3.38
Вымпелком 10	\$ 300	8	11.02.2010	1577	101.48	103.10	-0.37	-1.44	1.05	7.59	7.88	322	BB	B1		3.68	3.55
ГАЗПРОМ 10	€ 1 000	7.8	27.09.2010	1805	115.00	115.64	0.18	-1.85	0.87	4.36	6.78	148	BB	Baa3 U	BB-	4.32	4.14
МТС 10	\$ 400	8.375	14.10.2010	1822	104.00	105.00	0.01	-1.88	-0.05	7.37	8.05	301	BB-			4.20	4.06
Вымпелком 11	\$ 300	8.375	22.10.2011	2195	102.84	103.84	0.00	0.00	0.00	7.77	8.14	341	BB	B1		4.85	4.67
Система 11	\$ 350	8.875	28.01.2011	1928	104.33	105.33	0.03	0.00	0.67	7.85	8.51	349	B	B3	B+	4.27	4.11
МТС 12	\$ 400	8	28.01.2012	2293	102.54	104.40	-0.08	-2.14	-1.02	7.48	7.80	312	BB-			4.99	4.82
Северсталь 14	\$ 375	9.25	19.04.2014	3105	108.17	109.17	0.04	-1.82	0.30	7.91	8.55	341	B+	B2	B+	6.17	5.94
Алроса 14	\$ 800	8.875	17.11.2014	3317	114.50	116.00	0.25	-2.95	1.32	6.71	7.75	223	B			6.41	6.20
ГАЗПРОМ 13-1	\$ 1 750	9.625	01.03.2013	2691	118.55	119.51	0.04	-2.45	1.18	6.42	8.12	206	BB	Baa3 U	BB+	5.56	5.39
ГАЗПРОМ 13-2	\$ 1 222	4.505	22.07.2013	2834	99.02	100.02	0.66	-0.72	0.00	4.82	4.55	32	BB	Baa3 U	BB+	3.16	3.09
ГАЗПРОМ 13-3	\$ 647	5.625	22.07.2013	2834	98.49	99.13	0.04	-1.06	0.00	6.11	5.71	161	BB	Baa3 U	BB-	3.14	3.05
ГАЗПРОМ 15	\$ 1 000	5.875	01.06.2015	3513	106.75	107.25	0.54	-3.89	3.14	4.97	5.50	167	BB	Baa3 U	BB+	7.53	7.18
ГАЗПРОМ 20	\$ 1 250	7.201	01.02.2020	5219	105.25	105.75	0.47	0.88	0.08	6.63	6.84	215	BB	Baa3 U	BB-	9.16	8.87
ГАЗПРОМ 34	\$ 1 000	8.625	28.04.2034	10419	123.38	123.75	-1.24	-1.92	-	6.76	6.99	206	BB	Baa3 U	BB-	12.08	11.68

Источники: REUTERS

ЭМИТЕНТЫ	ОБЪЁМ		ПОГАШЕНИЕ		ЦЕНА		ИЗМЕНЕНИЕ, %			ДОХОДНОСТЬ, %		РЕЙТИНГ			ДЮРАЦИЯ		
	Объем, млн.	Купон, %	Погашение	Дней до погашения	Покупка	Продажа	день	неделю	месяц	К погаш.	Текущая	Спрэд к benchmark	S&P	Moody's	Fitch	Дюр. лет.	Мод. дюр.
<b>Банковские еврооблигации</b>																	
Альфабанк 05	€ 175	10.75	19.11.2005	32	100.00	100.47	-0.32	-0.13	-0.52	10.29	10.75	665	B	Ba2	B	0.08	0.08
МДМ 05	\$ 200	10.75	16.12.2005	59	100.50	100.90	-0.15	-0.18	-0.54	7.23	10.70	342	B		B+	0.16	0.15
Альфабанк 06	\$ 190	8	13.04.2006	177	100.00	0.00	-0.25	-0.50	-0.07	7.89	8.00	382	B	Ba2	B+	0.48	0.47
Банк ЗЕНИТ 06	\$ 125	9.25	12.06.2006	237	101.38	0.00	0.37	-0.43	-0.25	7.00	9.12	286		B1	B-	0.62	0.60
Сбербанк 06	\$ 1 000	5.4	24.10.2006	371	101.05	101.43	-0.05	-0.05	0.02	4.84	5.34	52		Baa2 U	BBB	0.71	0.68
ВТБ 06	\$ 350	5.274	22.06.2006	247	100.32	100.87	-0.12	-0.05	0.15	5.01	5.26	47	BB+		BBB		
Промсвязьбанк 06	\$ 200	10.25	27.10.2006	374	102.66	103.16	0.08	-0.26	0.47	7.49	9.98	337	B		B	0.95	0.92
МДМ 06	\$ 200	9.375	23.09.2006	340	102.72	103.35	0.21	-0.48	-0.11	6.22	9.13	200	B		B+	0.93	0.88
Петрокоммерц 07	\$ 120	9	09.02.2007	479	101.99	102.49	0.00	-0.35	-0.20	7.36	8.82	306	B	B1		1.24	1.20
Альфабанк 07	\$ 150	7.75	09.02.2007	479	100.00	0.00	-0.12	-0.74	-0.13	7.67	7.75	345	B	Ba2	B	1.25	1.21
Росбанк, 07	\$ 150	7.625	09.07.2007	629	100.12	101.37	-0.63	-0.49	-	7.60	7.62	318	B-		B	1.63	1.52
НОМОС 07	\$ 100	9.125	13.02.2007	483	101.68	102.59	-0.07	-0.73	-0.44	7.74	8.97	345		B1	B	1.25	1.21
Моснарбанк 07	\$ 200	5.877	05.10.2007	717	101.77	102.24	-0.38	-0.03	0.03	5.07	5.77	78			BBB		
ИБГ Никойл	\$ 150	9	19.03.2007	517	102.08	102.83	0.00	-0.54	0.05	7.42	8.82	313			B	1.35	1.31
Русс. Станд 07	\$ 300	8.75	14.04.2007	543	101.50	102.42	-0.21	-0.71	-0.04	7.66	8.62	338	BBB+			1.42	1.37
ВТБ 07	\$ 300	6.58	30.07.2007	650	103.63	104.13	-0.07	-0.16	0.00	5.00	6.35	72	BB+		BBB		2.45
МБРР 08	\$ 150	8.625	03.03.2008	867	101.00	101.50	-0.04	-0.94	0.24	8.15	8.54	386			B	2.17	2.09
Альфабанк 08	\$ 250	7.75	02.07.2008	988	99.88	100.91	-0.37	-1.47	1.19	7.79	7.76	348	B	Ba2	B	2.43	2.34
Газпромбанк 08	\$ 1 050	7.25	30.10.2008	1108	102.50	103.00	0.15	-0.40	-0.45	6.33	7.07	204	B+	Baa2 U		2.69	2.60
ВТБ 08	\$ 550	6.875	11.12.2008	1150	103.13	103.93	0.13	-0.96	0.23	5.77	6.67	145	BB+		BBB	2.82	2.74
Росбанк, 09	€ 225	9.75	24.09.2009	1437	104.63	106.28	0.36	-0.95	-0.03	7.73	9.32	345	B-		B	2.30	2.26
Моснарбанк 08	\$ 150	4.375	30.06.2008	986	96.36	96.99	-0.35	-0.93	0.18	5.85	4.54	153			BBB	2.54	2.46
ХКБ Банк 08-1	\$ 150	9.125	04.02.2008	839	101.72	102.47	0.02	-1.15	-0.26	8.27	8.97	398	B-			2.08	2.00
ХКБ Банк 08-2	\$ 275	8.625	30.06.2008	986	100.50	101.72	0.00	-1.47	-0.10	8.40	8.58	409	B-			2.40	2.31
Банк Москвы, 09	\$ 250	8	28.09.2009	1441	103.75	0.00	0.40	-2.13	0.30	6.89	7.71	256			BBB	3.45	3.33
Банк Москвы, 10	\$ 300	7.375	26.11.2010	1865	102.05	102.93	0.16	-2.26	0.45	6.89	7.23	253			BBB	4.23	4.09
ВТБ 11	\$ 450	7.5	12.10.2011	2185	106.46	107.28	0.05	-1.63	0.39	6.19	7.04	183	BB+		BBB	4.96	4.81
ВТБ 15	\$ 750	6.315	04.02.2015	3396	101.25	102.25	0.08	-1.54	0.80	5.92	6.24	155	BB+		BBB	3.71	3.61
Сбербанк 15	\$ 1 000	6.23	11.02.2015	3403	99.39	100.39	0.60	-2.37	0.97	6.32	6.27	182		Baa2 U	BBB	7.12	6.90
ВТБ 35	\$ 1 000	6.25	30.06.2035	10847	99.63	100.15	2.20	-4.42	3.18	6.30	6.27	180	BB+		BBB	7.28	7.06

Источники: REUTERS

**Мировой рынок долга**

ЭМИТЕНТЫ	ЦЕНА		ИЗМЕНЕНИЕ,%			ДОХОДНОСТЬ,%	ДЮРАЦИЯ	РЕЙТИНГ	
	По закрытию	Последняя котировка	день	неделя	месяц	До погашения	Дюрация	S&P	Moody's
EU2YT=RR	99.51	99.51	-0.03	-0.09	0.08	2.52	1.88	AAA	Aaa
EU10YT=RR	99.59	99.59	0.09	-1.16	-0.41	3.30	8.37	AAA	Aaa
MEXGLB26=RR	156.25	156.25	0.52	-0.80	-0.85	6.50	10.15	BBB	Baa1
BRAZILC=RR	100.00	100.00	0.00	0.19	-0.62	0.00	0.00	BB-	Ba3
BRAGLB27=RR	114.88	114.94	1.88	-2.91	3.17	8.59	9.52	BB-	Ba3
TRGLB30=RR	143.63	143.63	0.79	-2.61	2.85	7.83	10.27	BB-	B1
TRGLB10=RR	122.94	122.94	-0.15	-1.20	1.06	6.02	3.70	BB-	B1
ARGFRB=RR	32.50	32.50	0.00	0.00	0.00	0.00	0.00	B-	B3
ARGGLB30=RR	34.00	34.00	0.00	6.25	-3.03	69.20	1.92	B-	B3
RUSGLB10=RR	107.31	107.13	0.12	-0.52	-0.23	5.05	2.25	BBB-	Baa3 U
RUSGLB30=RR	110.75	110.69	0.68	-2.60	0.66	5.74	8.18	BBB-	Baa3 U

Источники: REUTERS

**Индексы JPM EMBI+**

EMBI+	СПРЭД		ИНДЕКС			ИЗМЕНЕНИЕ,%	
	Спрэд	Изменение за день	Значение	За день	С начала месяца	С начала года	За 12 месяцев
EMBI+	268	-12	351.48	0.64	-2.65	6.66	10.79
EMBI+ RUSSIA	121	-8	415.30	0.60	-3.14	10.47	15.69
EMBI+ MEXICO	147	-13	317.51	0.44	-1.92	4.15	6.24
EMBI+ TURKEY	241	-8	233.69	0.60	-1.13	5.70	9.73
EMBI+ BRAZIL	370	-17	469.39	0.89	-2.81	5.76	11.97
EMBI+ VENGUELA	342	-20	518.68	0.79	-3.46	10.17	15.11

Источники: J.P. Morgan Chase, REUTERS

Настоящий документ предоставлен исключительно в порядке информации и не является предложением о проведении операций на рынке ценных бумаг, и, в частности, предложением об их покупке или продаже. Настоящий документ содержит информацию, полученную из источников, которые Банк Москвы рассматривает в качестве достоверных. Однако Банк Москвы, его руководство и сотрудники не могут гарантировать абсолютную точность, полноту и достоверность такой информации и не несут ответственности за возможные потери клиента в связи с ее использованием. Оценки и мнения, представленные в настоящем документе, основаны исключительно на заключениях аналитиков Банка в отношении анализируемых ценных бумаг и эмитентов. Вознаграждение аналитиков не связано и не зависит от содержания аналитических обзоров, которые они готовят, или от существа даваемых ими рекомендаций.

Банк Москвы, его руководство и сотрудники не несут ответственности за инвестиционные решения клиента, основанные на информации, содержащейся в настоящем документе. Банк Москвы, его руководство и сотрудники не несут ответственности в связи с прямыми или косвенными потерями и/или ущербом, возникшим в результате использования клиентом информации или какой-либо ее части при совершении операций с ценными бумагами. Банк Москвы не берет на себя обязательства регулярно обновлять информацию, которая содержится в настоящем документе или исправлять возможные неточности. Сделки, совершенные в прошлом и упомянутые в настоящем документе, не всегда являются индикативными для определения результатов будущих сделок. На стоимость, цену или величину дохода по ценным бумагам или производным инструментам, упомянутым в настоящем документе, могут оказывать неблагоприятное воздействие колебания обменных курсов валют. Инвестирование в российские ценные бумаги несет значительный риск, в связи с чем клиенту необходимо проводить собственный анализ рынка и исследование надежности российских эмитентов до совершения сделок.

Настоящий документ не может быть воспроизведен, полностью или частично, с него нельзя делать копии, выдержки из него не могут использоваться для каких-либо публикаций без предварительного письменного разрешения Банка Москвы. Банк Москвы не несет ответственности за несанкционированные действия третьих лиц, связанные с распространением настоящего документа или любой его части.

<b>КОНТАКТНАЯ ИНФОРМАЦИЯ</b>		<b>WWW.MMBANK.RU</b>	<b>+7 (095) 105-8000</b> <b>+7 (095) 924-0080</b>
		<u>e-mail</u>	<u>ВН, ТЕЛ.</u>
<u>ВИЦЕ-ПРЕЗИДЕНТ</u>	<b>Сытников Алексей</b>		
<u>НАЧАЛЬНИК УПРАВЛЕНИЯ ДОВЕРИТЕЛЬНЫХ ОПЕРАЦИЙ</u>	<b>Касьянова Елена</b>	Kasyanova_EA@mmbank.ru	4679
<u>СОПРОВОЖДЕНИЕ КЛИЕНТОВ</u> <b>Менеджер по работе с клиентами</b>	<b>Шухова Алла</b>	Shuhova_AG@mmbank.ru	4263
<u>АНАЛИТИЧЕСКИЙ ОТДЕЛ</u>			
<b>Начальник отдела</b>	<b>Тремасов Кирилл</b>	Tremasov_KV@mmbank.ru	4592
<b>Анализ акций</b>	<b>Веденеев Владимир</b>	Vedeneev_VY@mmbank.ru	2817
<b>Анализ акций</b>	<b>Скворцов Дмитрий</b>	Skvortsov_DV@mmbank.ru	2832
<b>Анализ долговых рынков</b>	<b>Федоров Егор</b>	Fedorov_EY@mmbank.ru	4233
<b>Анализ долговых рынков</b>	<b>Лямин Михаил</b>	Lyamin_MY@mmbank.ru	2844
<u>ОТДЕЛ УПРАВЛЕНИЯ АКТИВАМИ</u>			
<b>Начальник отдела</b>	<b>Беспалов Алексей</b>	Bespalov_AV@mmbank.ru	4220
<b>Долговые инструменты</b>	<b>Храмцовский Станислав</b>	HSS@mmbank.ru	2895
<b>Акции</b>	<b>Волков Алексей</b>	Volkov_A@mmbank.ru	2837